

121-91RE

INTERNATIONAL R.L.
FOR COMMUNITY

CG

REPORT ON THE GENDER ANALYSIS TRAINING 21-28 NOVEMBER 1990

MITRA DALAM PEMBANGUNAN

PARTNERS IN DEVELOPMENT

PREPARED BY IR. YVONNE BOGAARTS
FEBRUARY 1991

121-91RE-10536

REPORT ON THE GENDER ANALYSIS TRAINING 21-28 NOVEMBER 1990

MITRA DALAM PEMBANGUNAN

PARTNERS IN DEVELOPMENT

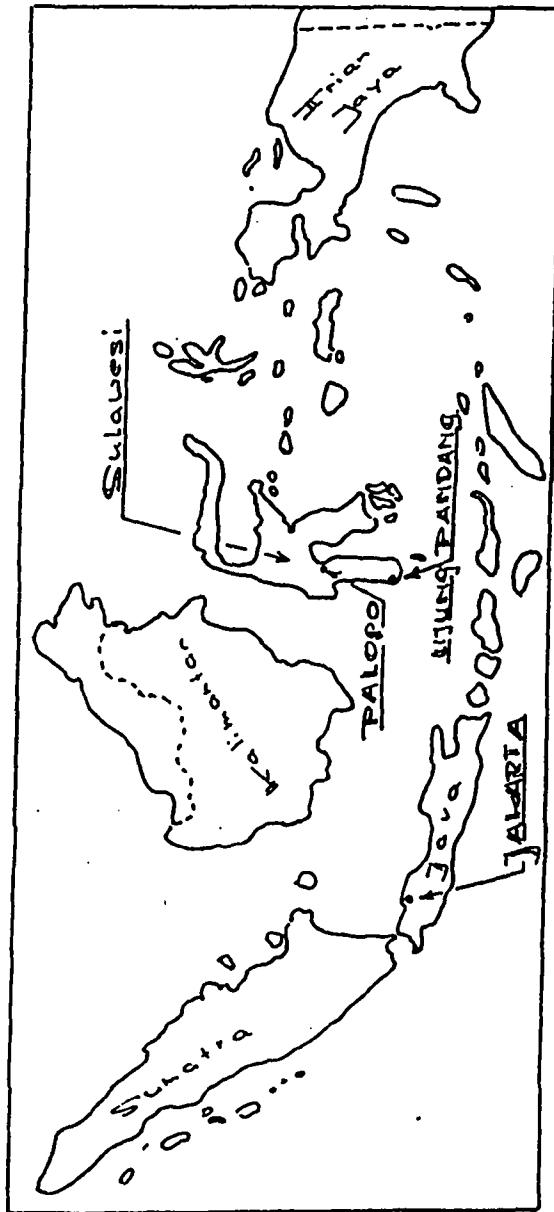
LIBRARY, INTERNATIONAL REFERENCE
CENTRE FOR COMMUNITY WATER SUPPLY
AND SANITATION (IRC)
P.O. Box 93190, 2509 AD The Hague
Tel. (070) 814911 ext. 141/142

IR: 10536
LO: 121 91RE

**PREPARED BY IR. YVONNE BOGAARTS
FEBRUARY 1991**

CONTENTS**PAGE**

1. Introduction	1
2. Gender Analysis Framework	1
3. Aims	1
4. Time planning	2
5. Trainers and participants	2
6. Preparations	3
7. Description of the programme	5
21 November 1990	5
22 November 1990	7
23 November 1990	14
24 November 1990	19
26 November 1990	23
27 November 1990	24
28 November 1990	26
8. Evaluation	28
9. Recommendations	31
Abbreviations and glossary of terms	32
Annexes	
I Financial Overview	
II Time Schedule	
III Evaluation report by Mrs. E. Wibowo	
IV Short explanation of "gender", gender analysis and gender analysis training	
V Analysis of the project cycle	
VI Reports on the fieldvisit to:	- BPP - Irrigation office - Desa Wiwitan - Desa Baramammase
VII Action plans as presented by participants	
VIII Certificate as handed out to participants	



Map of Indonesia
Source: PIADP, Ir. R. Kuiper, 1990

1. INTRODUCTION

In the Pompengan Integrated Area Development Project (PIADP), Palopo, South Sulawesi (see map) a Gender Analysis Training (GAT) was organized from 21-28 November 1990. Reactions from participants and trainers were very enthusiastic. Also nation-wide GAT is in the picture, but activities are still rather dispersed and not much material is available yet to learn from experience gained during other trainings. This report is a personal review of activities and meant to provide information on actual implementation of such a training in order to assist people who are planning a training on this subject themselves.

The report starts with a short explanation of the gender analysis framework and the aims of the training, followed by information on time planning, trainers and participants and other preparations for executing the GAT.

Most of the report, though, is dealing with the training programme. Games, group exercises, plenary sessions, all are discussed in detail.

In the last part of the report, reflections on the programme, the trainers and a more personal impression are given in the evaluation followed by some recommendations.

2. GENDER ANALYSIS FRAMEWORK

Development programs often unwittingly bypass the significant contributions of women as agents as well as beneficiaries of development. Gender analysis is a technique originally developed at Harvard's Institute for International Development that attempts to overcome this problem in development planning, by way of carefully analyzing the respective roles different members of society play as partners in the family and the community. Using a framework of analysis that includes an activity profile and a resource access and control profile, the technique encourages planners to find out, from empirical data, about who does what, when and where, and the resources the different members in a community have in order to carry out their respective tasks.

For the theoretical background concerning the gender analysis framework is referred to "Gender Roles in Development Projects" by K.Cloud, C. Overholt et. al. (1985).

3. AIMS

Aims of the GAT as defined beforehand were:

- * to make participants aware that (project)activities can have different repercussions for men and women and therefore those activities have to be analysed in a gender specific way.
- * to handover a kind of framework towards participants in order to enable them to analyse their activities this way.

* to give ideas to participants how to involve women in their work.

4. TIME PLANNING

The first activities for organizing this Gender Analysis Training were undertaken during November 1989 when the proposals for the budgets 1990/1991 were prepared. It was proposed that Dinas Pertanian would pay for a course of 6 days for 15 participants, while the trainers would be paid from project funds. When the budget was received by Dinas Pertanian, contacts were laid with trainers during July/August 1990. As trainers only had limited time and communication proved difficult, the planning changed about 5 times. Finally on 9 November 1990 a telegram was received that the training could start.

The planning became as follows:

19-20 Nov. : workshop with trainers to prepare training
21 Nov. : trainers and participants getting acquainted
22-24 and 26-28 Nov. : training

A financial overview of the training is given in annex I.

5. TRAINERS AND PARTICIPANTS

The following persons were trainers during the course:

- coordinator Mrs. Emma Wibowo, Jl. Sam Ratulangi 2b, Yogyakarta 55223
- trainer Mrs. Dr. Jenny Palar K., RS Pancaran Kasih, Jl. Sam. Ratulangi XIII, Manado
- assistant-trainer Mrs. Ir. Hendrawati Hamid, Jl. RS Faisal XI No. 28, Ujung Pandang
- assistant-trainer Mrs. Rugaiyah BA, desa Mancani, Kecamatan Wara Utara, Kabupaten Luwu, Sulawesi selatan

In the budget from Dinas Pertanian a course for 15 participants was foreseen. During discussions it became clear that such a number was very small for executing a training like this. Therefore another 10 participants were paid for by the project.

In total 22 participants followed the GAT, 21 were "official" participants, while number 22 followed the course as "panitia" (organizing committee). The head of the Biro Wanita from Bangdes Sulawesi Tengah had heard about this GAT through the "women's network". After sending an application for the course, she was invited to participate.

Participants came from the following departments:

- Dinas Pertanian 10 participants
- 3 staff members
- 4 members of the project fieldteam
- 2 office heads BPP

1 staff member BPP		
1 member of Fisheries Department		
- Dinas Pengairan	2	"
1 Subranting		
1 extensionist		
- Bangdes, staff member	1	"
- PKK	4	"
1 head of PKK Walenrang		
2 staff members PKK kecamatan		
1 member of the project staff		
- Laboratorium Hama dan Penyakit,	1	"
staff member		
- BPN, staff member	1	"
- Bangdes Sulawesi Tengah	1	"
Head of the Biro Wanita		
- organizing committee	1	"
staff member Dinas Pertanian		

6. PREPARATIONS

The final preparations for the programme were made in a two-day workshop before the training started. The coordinator had sent beforehand a tentative planning for the GAT. During the workshop this planning was discussed. As complaints were expressed by forthcoming participants about the evening programme, this was changed into a full day programme (see annex II). Furthermore the content of the programme was discussed in full.

The set up of the programme for the training became as follows:

- a general introduction on the Indonesian policy concerning the role of women in development, why do we have to focus on women, how to affect changes in development, and on the general concepts of integration and participation (2 days)
- introduction into participatory planning and in the gender analysis framework (1 day)
- a fieldvisit to practice the gender analysis technique (1 day)
- working out the data of the fieldvisit and presentation of findings (1 day)
- preparing a workplan on how to continue using the gender analysis technique after the training has finished and presentation of this workplan (1 day).

The coordinator started refreshing the other 3 trainers on the subjects to be dealt with, by using a hand-out prepared by herself. This refreshment and informal training of trainers went on until she left on Saturday 24 November.

The handout was photocopied for all participants and trainers after numbering pages and making a table of contents.

Originally was planned that only the coordinator together with the trainer would stay in a hotel. In order to increase possibilities

for contact and improve communication among themselves and to be able to wash and take a rest during daytime, all trainers wanted to stay together near the training location. Unfortunately this wasn't possible close to the location, but all trainers could stay together in one hotel.

It was decided that all trainers would write some part for the final report and that the coordinator would compile the final version. This report is given in annex III.

Material needed for the training was prepared by Dinas Pertanian and the project secretary of PIADP.

An official invitation was sent to participants together with the programme and a short explanation on the concept of gender and the training (see annex IV). In total 25 participants were invited, 15 paid for by the budget of Dinas Pertanian and 10 paid out of projectfunds.

Furthermore Dinas Pertanian was asked to arrange for:

- the official opening and closing of the training
- drinks, snacks and lunch for participants
- permission for a field visit by participants to the BPP, the Irrigation Service, desa Wiwitan and desa Baramammase.
- the training location
- certificates

7. DESCRIPTION OF THE PROGRAMME

21 November 1990

Acquaintance

* Roleplay

One participant is appointed by the trainer. This participant chooses a partner him/herself. By pantomime both have to express their marital status, amount of children and type of work. The partner has to guess what is expressed.

The aim of this session is getting acquainted with participants and trainers.

* Game

All female participants get a balloon with a rope tied to their ankle. Between the ankle and the balloon is a rope of approximately half a metre. All male participants get a balloon fastened tightly on their knee. All are asked to destroy as many balloons as possible and to keep their own balloon intact. It is not allowed to use hands (see photo next page).

Analysis of the game by the coordinator

After about 5 minutes an inventory shows that much more balloons of women burst compared to those of men.

The discussion focusses on why more balloons of women are broken: it is much easier to destroy a balloon on a rope than one tightened to a knee. If a woman wants to protect her balloon by taking it between her knees, she can't destroy any balloon anymore.

These results are used for explaining that in real life situations women often do not get the possibility to do something although it seems beforehand they get the same opportunities as men.

In a short speech the coordinator explains the training and that it is hoped all will learn how to use the analysis tool and also want to start using it.



Acquaintance game with balloons

22 November 1990

The opening ceremony is held by the Sekwilda of Luwu. He is the representative for the women's programme at kabupaten level. Beforehand he got information on the Indonesian policy concerning "Strengthening the role of women". Unfortunately he does not use this for his speech but improvises something casted on the traditional image of women as housewives.

Why women?

* Ice breaker

To break the ice and open up creativity, two songs are sung which are written on an overhead sheet.

Sangkar madu:

Wanita dijajah pria sejak dulu
dijadikan perhiasan sangkar madu
namun ada kala pria tak berdaya
tekuk lutut disudut kerling wanita

Terang bulan:

Terang bulan terangnya dipinggir kali
buaya timbul disangkanya mati
jangan percaya mulut laki-laki
berani sumpah tapi takut mati.

* Group discussion and presentation per group

Participants are divided in 2 groups, one male one female. They have to discuss on the following questions:

1. What is your understanding about the role of women?
2. Why do women have to participate in development?
3. Now try to analyse based on No. 2 how far women are already involved in development?
 - when this involvement already is sufficient what is the reason/motive it is sufficient?
 - when this involvement is not enough, how should it be?

The discussion has to be put on paper and presented in a pantomime to the other group.

The male group plays a pantomime of a man and a pregnant woman, who has to deliver. The baby is born and breastfed by the "mother". After a quarrel the woman runs away leaving behind her baby. But after some time she feels guilty and comes back crying.

The female group visualizes the different roles of women: standing next to the husband, to look after the children, arranging the household, working in an office, giving extension to the community.

*** Plenary session/analysis by the trainer**

The written results of the two groups are tied to the wall, and the other group can ask questions. The discussion comes out into the difference between sex and gender (jenis kelamin and gender).

Here the coordinator comes in with an explanation of the word "kodrat" (destiny, God's will, nature) as it is seen as the destiny of women to take care of the children. In her speech the following points are being dealt with:

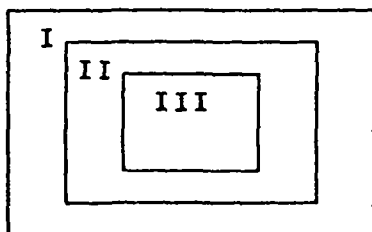
- is it womens' destiny that they have to wash clothes, cook, to take care of the children? No, that is determined by the culture;
- only sperm, ovum, penis, vagina are things biologically determined;
- a big problem is the fact that work of women is not seen as economical. Imagine that on Mother's Day all women would stop working, would do absolutely nothing. Imagine what a loss this would bring to the country;
- if the woman takes care of the children, cooks, washes, serves the man in the evening, when does she have time for herself?;
- men have to give women the opportunity to participate and women have to take the challenge;
- our ancestors wore a sarong, both men and women. We started labeling people: men have to wear a trousers and women a skirt.

*** Evaluation**

Afterwards an evaluation is held about content and method used. All participants have to mark their opinion in a figure on the whiteboard:

- method has to be marked by " * " either in circle I = not good, or circle II = sufficient, or circle III = good;
- content has to be marked with " x " either in circle I = not according to my expectation, or in circle II = fulfils my expectation sufficiently, or in circle III = fulfils my expectation fully.

Figure drawn on whiteboard:



All participants mark their opinion as either II or III.

*** Game**

Participants have to sit in two rows, face-to-face. In case the coordinator says "big fish", they have to picture the size of a small fish with their hands. In case the coordinator says "small

fish", they have to point out the size of a big fish. In an arbitrary way the coordinator mentions "big fish" and "small fish". Participants get confused and point out another gesture than the one asked for e.g. make a gesture of a big size in case the coordinator mentions "big fish" and vice versa (see photo below).



This game is used to explain that if you want to change practices, you are confused. In case you want a change, intervention is needed which has to be arranged. Interventions can have both a positive as well as a negative impact.

As example the introduction of a new rice variety is explained: women were used to harvest the old varieties of rice with a small knife called ani-ani. The new rice varieties, though, could not be harvested with the ani-ani anymore but had to be harvested by using a sickle which is used by men. Income earning opportunities for women decreased due to the introduction of the new rice variety.

Effectuating changes in development

* Group discussion

A discussion in three groups with each group discussing one item:

factors which obstruct development originating from:

1. development planners
2. implementors of development
3. beneficiaries of a development project

* Plenary session/analysis by coordinator

Each group has to fill in the outcome of the discussion in a scheme which are discussed in a plenary session:

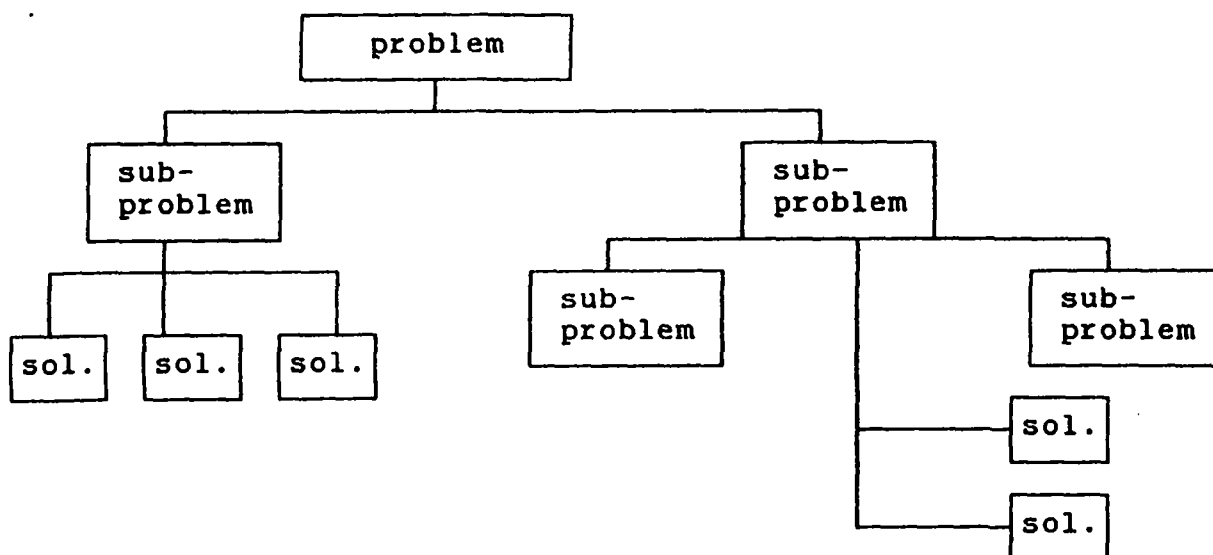
obstructing factors	reasons	way out	people who need to be actively involved

In the discussion of group one the following points come up :

1. factors which obstruct development originating from development planners:

- a shortage of real data and information from below
- monitoring of implementation of development activities in the field is still small
- some individuals have an attitude oriented towards their ethnic group in pointing out policies
- insufficient budget
- knowledge of officials about certain problems is still small.

The coordinator adds that while analyzing we should go on asking what and why, in order to come at the real problems. This way we arrive at a "why and how tree", for instance:



sol. = solution

By asking every time again "why", the real problems come forward instead of staying at the surface. We should not make a DUP (proposal budget for project implementation), but an analysis of problems. This is something we do not learn. For instance group two wrote down the following:

2. factors which obstruct development originating from implementors of development

- I. man -structural
- functional
- II. means and infrastructure

This is so general, this is the way we have learned to analyze. But if we go with a proposal like this to Bappeda We just copy the DUP of last year, and enlarge the amounts a little. That's it! But that is not an analysis of problems in society.

The same counts for group three, which mention the following:

3. factors which obstruct development originating from beneficiaries of a development project

- not involving the beneficiary in the planning
- deviations from the original planning
- the beneficiary is not participating in implementation
- less knowledge and skills of beneficiaries.

The most important factor which obstructs the involvement of women in development which should be developed in Indonesia is: planners and policy makers always consult women of all levels to define programmes which are most suited as means to improve their situation.

Try not to generalize: what is suited for men is not automatically suited for women.

Participation and integration

* Game

Participants are divided in four groups. Every group has to draw one buffalo, every member per group has to draw a part while blindfold. The other group members are not allowed to comment. The last has to fix the tail made from raffia with a drawing-pin on the poster. Ofcourse all drawings become unrecognizable buffaloes.

What can be learned from this game:

- if everybody works on his/her own, things become a mess,
- there was no direction, no cooperation, no communication

*** Exercise**

All participants have to write down on a piece of paper one word what for them means participation. All sheets are collected, mixed and arbitrarily divided again. Each group (four) has to make a definition of participation with the words received. Words may be changed by using a prefix, suffix or insertion. Words may be added except verbs. If a group gets several same words, only one has to be used. The pieces of paper are taped on the board in the right order with the possible added parts or words. Other groups may comment.

What can be learned from this exercise:

- everybody cooperates and there is communication,
- participation is broader,
- leading to a better result.

*** Introduction**

By using overhead sheets three points of view concerning participation are explained:

- I. the community carries out plans which are already determined by others and decided on at a higher level
- II. institutions, agencies, leaders propose several plans, and the community chooses which one is going to be carried out
- III. the community themselves take the decision, make plans and teach institutes/agencies on how to participate.

Based on these three interpretations, it is hoped that participation is understood as (on an overhead sheet):

a condition in which the community has got the courage and the will to bring forward problems, needs and potential they possess and the level above has the will and the capability to listen to those aspirations.

*** Group discussion**

In three groups participants have to discuss one item each:

1. how can the participation of women in development be brought from I to II (see points of view concerning participation above)
2. how can the participation of women in development be brought from II to III
3. how can the participation of women in development be maintained at this level (III).

*** Plenary session**

The outcome of the groups is discussed in a plenary session.

Depending on the kind of community, the form of participation can be chosen:

- I. if a community is not capable and does not want participation, activities rely on instructions from higher level (see points of view concerning participation above) but communication is a

necessity

- II. for participation no. II a condition is that the community is capable to participate in the selection but needs stimulation
- III. the condition necessary for participation as described under no. III is a community willing and capable to participate.

*** Exercise**

Participants are divided in three groups and located far from each other as to obstruct communication between them. Every group has to draw part of a woman, the first group the head, the second the trunk, and the last legs and feet. The drawing has to be cut out and when all groups are finished the parts are put together. The first group got a clear explanation of the intention of the game, the second group got an instruction only, and the third group only got a paper with the commando on it.

The drawing clearly reflects the explanation given to them: a nice head, an unclear trunk and some very strange legs. Again the three levels of participation come forward here.

*** Concluding remarks of the coordinator**

Can culture be changed, can tradition be changed? Yes that is possible but intervention is needed. Such an intervention can become negative if there are people feeling disadvantaged. Do not put all on the PKK in the style of "women are involved because we have the PKK".

*** Evaluation**

Participants can choose to stand in three different corners to express their feeling on the sessions arranging changes in development and participation and integration. Corner one are the cocks who evaluate the sessions negatively (not good), corner two are the pigeons who evaluate the sessions as fair and in corner three are the buffaloes who evaluate the sessions positive.

Nobody chooses the cocks-corner.

All have to make the sound of the animal in which corner they stand.

23 November 1990

Three concepts of equality

* Introduction by the coordinator

In her speech the following points come up:

- the atmosphere will be somewhat different today compared with yesterday
- there is no good translation of gender in Indonesian
- reproductive tasks of women are pregnancy, giving birth and breastfeeding
- productive tasks are economic activities within and outside the household; women sell their labour to men and children and therefore men can work outdoors
- in this group men are still dominant
- some women do not dare yet, maybe because they did not get the opportunity yet, or because they are the youngest in the family and used to listen to their elder brothers and sisters

There are three concepts of equality:

- I. equality of access to resources
- II. equality of control over resources
- III. equality of result/success/output

* Exercise and presentation per group

Participants are divided in three groups, every group has to visualize one concept of equality.

During each presentation the other groups have to guess what is being visualized.

The first group plays a discussion between a man who wants to buy a motorbike and a woman who wants to buy a refrigerator. During this discussion a woman comes in to serve drinks.

The second group recites a poem in Bugineze language.

The third group made a drawing of a balance. On one side a big man with a small woman are drawn, together with a maize-ear, a fish and a buffalo. On the other side of the balance a big woman with a small man is drawn together with a motorbike, a car and a factory. The drawing visualizes a balanced output of development between men and women.

Introduction of the Gender Analysis method

* Game

Five couples of a man and a woman are formed. Ten ropes are prepared which are about 1,5 metre each with a small circle at each end through which hands can be placed. Of every couple one person gets a rope which is loosely hung around his/her wrists. The rope of the partner is put around the rope of the first person once, before the partner places his/her hands through the openings of the rope.

The couples have to come loose of each other without breaking the ropes (see photo).



All other participants are called into another room and divided in five groups of two or three persons (mix men and woman). Every group has to monitor one couple on three aspects:

- who took the first initiative
- who took most initiative
- who gave most instructions

The result that came out: of the five groups who have to monitor four times a man reports and only once a woman. Everybody expected the aim of the game was to analyze the couples.

* Introduction by the assistant trainers

Via an overhead sheet three kinds of activities are explained:

1. household activities: taking care of the children

access → women

control → men

2. social activities: family planning

- access → women
- control → men
- 3. economic activities: animal husbandry
 - access → women
 - control → men

Examples:

1. A child wants to go out: the father will be asked to give permission and if the father says no, the child will not go out. The answer of the mother (if asked for) is not decisive although the mother brought up the child.
2. Women are the users of the pill, the IUD etc. but only after the husband has told his wife to do so.
3. Women take care of the animals, but selling these same animals is done by men.

A female participant has to mention all activities from getting up until going to the office. All activities and the time needed are written on the whiteboard. In two hours she only has 15 minutes for herself, 1 hour and 45 minutes is used for reproductive activities for husband and children! This short example shocked participants.

*** Exercise**

In three groups participants have to fill in an activity profile according to the following scheme:

kind of activity	women		men	
	adult	child	adult	child

There are three kinds of activities as mentioned above, i.e. household, social and economic. Per activity has to be filled in who mostly executes it. Every group represents an area in the Luwu district, north, middle and south.

After the activity profile, every group has to make an access and control profile according to the following scheme:

kind of activity	access				control			
	women		men		women		men	
	high	low	high	low	high	low	high	low

Activities mentioned in the activity profile are copied to the

access and control profile.

All groups have to present their findings. As time is limited group one only presents the household activities, group two the social activities and group three economic activities. Findings are more or less read out and the reasons for high/low access and control do not become clear.

*** Analysis by the coordinator**

These profiles can not be filled in just like that. It has to be made much more concrete. For instance if women have high access, their control is not necessarily high as well. Reality is not that simple.

One group mentions harvest, but harvesting consists of cutting, threshing, cleaning, putting it in bags and transporting it to the storehouse. Activities have to be separated.

*** Exercise**

By comparing the activity profile with the access and control profile, an analysis of field of forces can be made. Herefore the same three groups have to fill in another form:

present situation	wanted situation	reason of difference	potential	measures needed

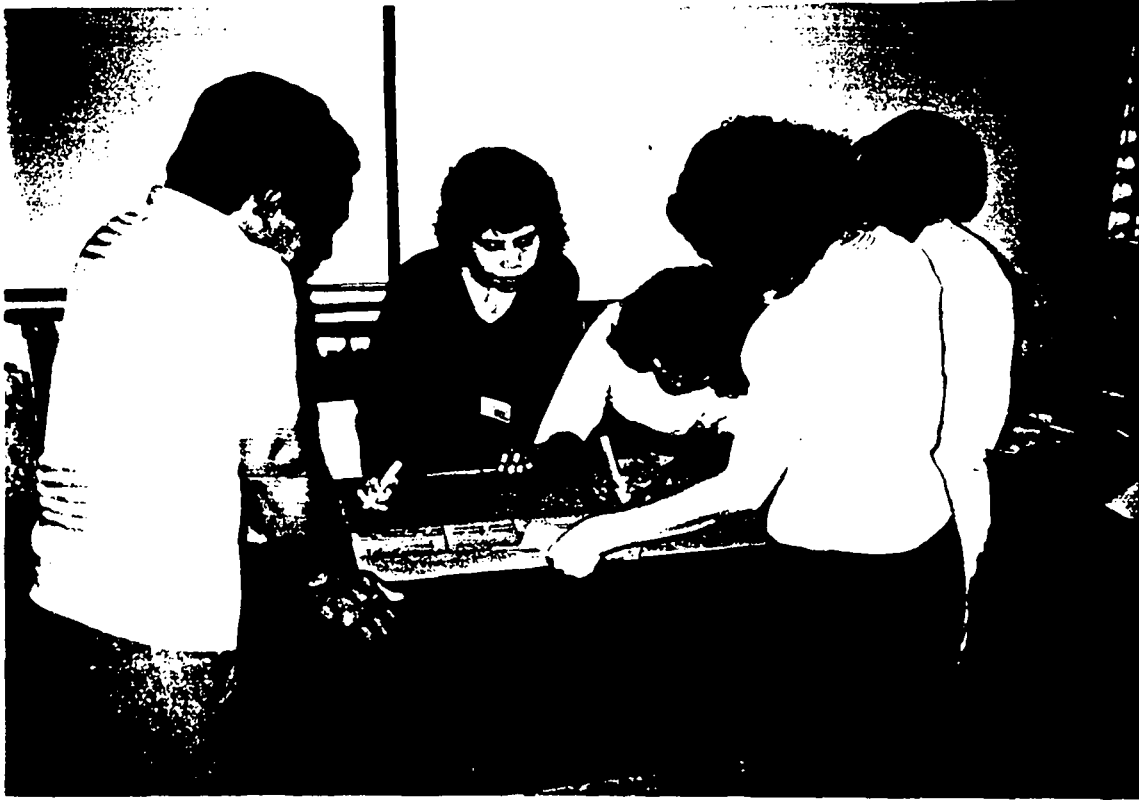
Just fill in the present situation if no more questions like why and what can be asked anymore in order to start the analysis from the basic level (see photo next page).

As time is limited group one only discusses the household activities, group two the social activities and group three the economic activities. All groups have to present their findings.

Evaluation of the day by the coordinator

In a short speech the following points are mentioned:

- a lot of time is wasted by talking about subjects which do not really matter, questions are asked just for the sake of asking
- participants are bad listeners
- if one participant is talking, at the same time others are talking privately
- give each other time to speak, pay attention to the one who is speaking



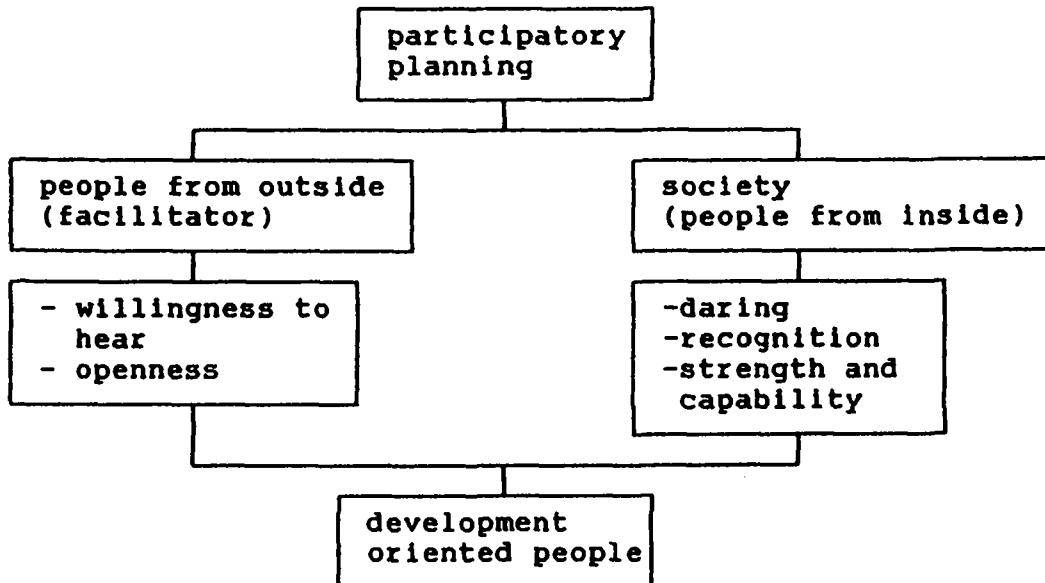
Participants filling in an analysis of field of forces form.

24 November 1990

Participatory programme planning

Introduction by the trainer

With the help of pieces of paper made beforehand, step by step a flow chart is explained which finally becomes as follows:



No arrows are put on the whiteboard.

*** Exercise**

In four groups, two male and two female, participants have to choose one person from a commercial out of a womens' magazine. Every group just has to choose the person they like most and explain why they have chosen that person from the commercial. The idea behind this game remained unclear and analysis was vague.

*** Discussion**

In groups participants discuss on conditions for participatory planning. Each group has to present its findings which are not yet mentioned by former groups.

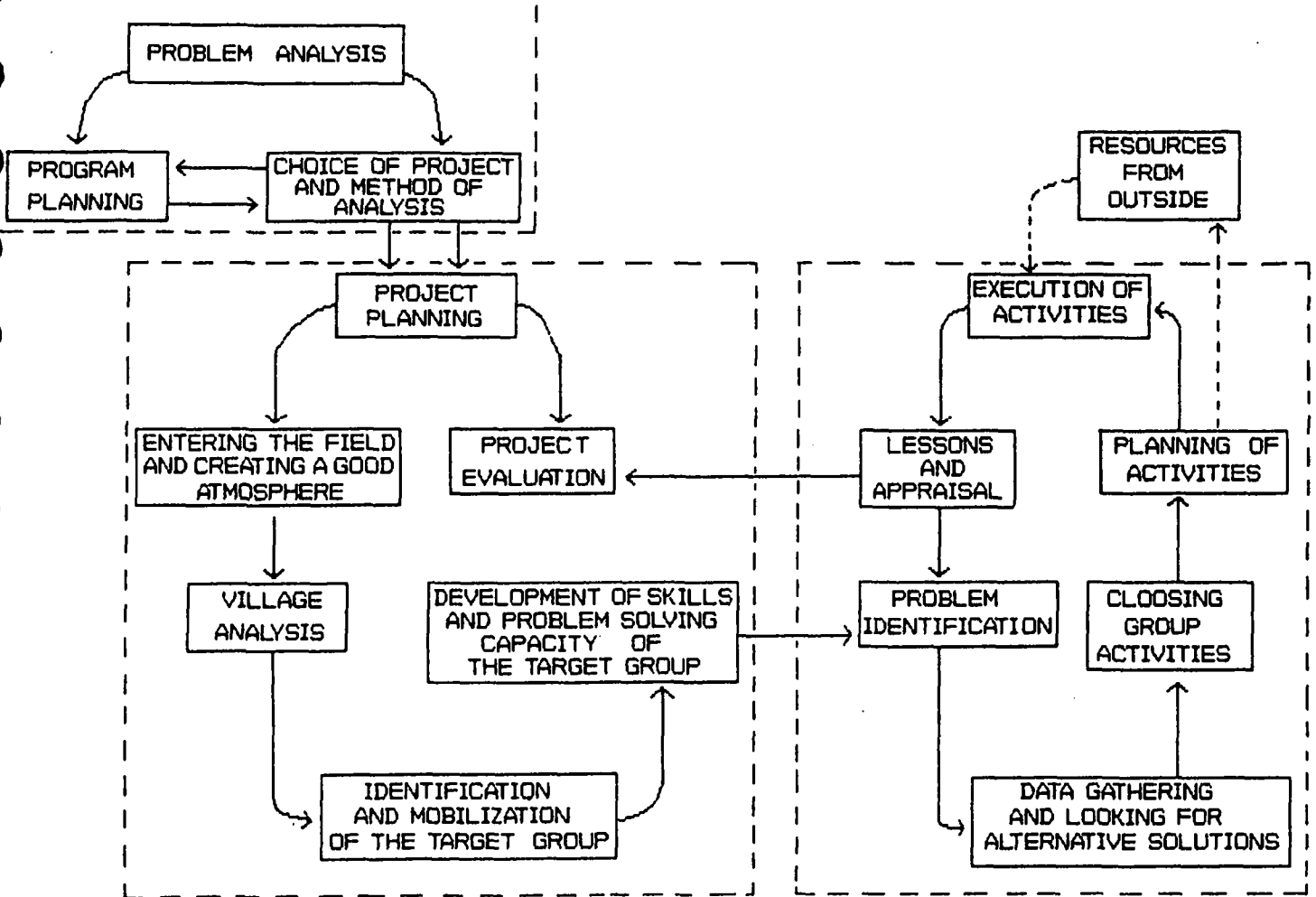
*** Game**

A drawing is shown but only partly and during a short time. Participants have to guess what is drawn. When the total drawing is shown, though, a completely different figure comes out.

This game is meant to show that you have to see the whole picture to form a good opinion on a subject.

Problem solving

* Introduction by the coordinator
A scheme is put on the whiteboard and discussed in a plenary session.



Points coming forward:

- do not just copy something; For instance in Jawa a gong is used to gather people. In a project in Irian Jaya people started making a gong especially for gathering people, but why did they not use the local instrument that is known to the people there? Another example is that if somewhere an immunization programme starts, this not automatically means that here a same programme should start;
- try to ask as many people as possible what they want, do not only approach the village leader. With "people" both men and women are meant;
- talk to people, talk to the staff, talk with somebody you meet by accident in the plane, talk to your wife, talk to your child: that is human resource development. You do not have to follow a course in Jawa for human resource development. It starts at a small scale.

*** Exercise**

In the handout questions are formulated concerning the female dimension in the four stages of a project, i.e. identification, planning, implementation and monitoring evaluation (see annex V). In groups of three participants each, they have to discuss on:

1. is it possible for you to carry this out?
 - if not: why ?
 - which means do you need in order to carry this out?
2. is it possible that your staf carries this out?
 - if yes, in what form and in what situation?

In a plenary session every group presents its findings which are shortly reacted upon by the coordinator. Every group thinks that the questions can be answered.

Explanation of the follow-up

Introduction by the coordinator

This subject is unexpectedly introduced by the coordinator, probably because she will leave that same evening and expects problems for the trainer and assistant trainers in getting this clear.

To have a starting point for the follow-up course of approximately three days, all participants get homework. Indeed many problems and discussions come up as participants do not know whether they can execute their homework within the service, think they are not able, need permission from the head of the office etc. Most problems can be solved as the homework for the follow-up does not necessarily have to be executed but only in case it is possible.

For all participants an idea for homework in which they have to use the gender analysis framework is proposed:

- BPP and Dinas Perikanan: introduce the gender analysis framework in meetings with the extensionists
- Dinas Pengairan and Coordinator Water Users' Associations of Dinas Pertanian: organize an extension meeting for women farmers on watermanagement
- PKK and Laboratorium Hama dan Penyakit: extension on the difference between gender and sex for the women of the PKK at kecamatan level
- Bangdes: have a discussion with women groups concerning sanitation
- Female extensionists of Dinas Pertanian: have a discussion with farmergroups in order to compose a profile of the household activities
- Coordinator for agricultural tools of Dinas Pertanian: organize a demonstration with a weedingtool for women farmers
- BPN: organize a discussion on landrights of women
- Dinas Pertanian: introduce the gender analysis framework towards the members of the fieldteam of Dinas Pertanian who are not present during this training.

Explanation of the fieldvisit

Introduction by the trainer

Participants are divided in four groups as prepared by the team of trainers. Two groups will go to an office: one to the irrigation office in Palopo, and the second group to the BPP in Batusitanduk. The other two groups will go to villages: Wiwitan and Baramamase.

The groups who will visit a village have to interview villagers, two per participant, and make an activity profile, an access and control profile and an analysis of field of forces.

The groups who will visit an office have to answer the following questions:

- make an organization chart of the office visited
- make clear all functions and whether they are occupied by a man or a woman
- study these functions and analyze whether they can be executed by a woman
- when the function can be occupied by a woman: why is the position not occupied by a woman and what has to be carried out in order that a woman can occupy that position
- when this can not be executed by the group, explain why not.

26 November 1990

Fieldvisit

All groups make a fieldvisit in order to do their homework. The two village-groups already went to their location on 25 November. The two groups who visit an office can not start on 25th as this is a Sunday.

In the afternoon all participants come back to the training location in order to start writing their report of the fieldvisit. The assistant trainers explain the programme for 27 November when the reports have to be presented. This will be done in the form of a seminar.

27 November 1990

Presentation of the fieldvisit

Exercise and presentation

During two hours all four groups prepare for their presentation. Every group gets about 40 minutes to present their findings. Questions and remarks are written down by the secretary appointed by the group. During each presentation, a representative of another group is acting as moderator (see photo below).



Points discussed among others:

- Why does the irrigation section only have women in the administrative, public or secretary sections?
- Why are women not involved in watermanagement?

Some points unfortunately were not thoroughly discussed, like:

- access for men to household activities was seen as low, why the group analyzed it this way did not become clear
- forming women farmer' groups was automatically seen as improving the position of women

For the reports on the fieldvisit see annex VI.

Preparing a workplan

* Introduction by an assistant-trainer

In a short speech the following is mentioned:

- acces has to be seen as "jangkauan" (access) and not as "kesempatan" (opportunity)
- nature stops after giving birth and breastfeeding, afterwards culture is coming in
- let customs not become culture
- women can be involved in watermanagement by inviting them for meetings, by inviting the female extensionists, by informing the male farmers
- start introducing changes in yourself and your surroundings
- men and women have to cooperate, for instance father is reading the newspaper and mother is cooking, when a child starts crying the father can look after that; what is wrong about that? is it forbidden by law?

* Exercise

Per service or per interest participants have to make an action plan. This has to be made according to the following scheme:

Kind of activity	aims	target	time planning	implementor	method to be used

A song is sung to prepare for the closing session on 28th.

28 November 1990

Presentation of action plan

In total eight action plans are presented (see annex VII). Much more discussion comes up on points like how many people have to be reached, about the time planning than on items like is this the best method to reach the target group, are aims not too optimistic. The analysis of the action plans remains limited therefore.

Closing session

In a speech by one of the participants, she mentions that at first everybody thought that the programme was far too heavy, from morning to evening, but that it is already finished now. They didn't even notice it and nobody reported sick.

She can't sleep at night because she does not know whether she can execute the plan, it feels like a heavy load and she does not feel able yet. She proposes to organize this training also for heads of the different services.

In a speech of the trainer the motivation of participants is praised as all came back to the classroom every time although the breaks were only very short. Nobody reported "heaving headache". Not only games have been played, but participants also worked seriously.

Game (organized by participants)

Trainer, assistant-trainers and the consultant have to put a long rope around their neck with a nail on it. They have to try to put the nail as often as possible in a bottle without using their hands (see photo). The winner gets a package for making a mixture of spices (bumbu). The participant explains to the group that not only women have to know how to make this mixture but that also men should know.

All participants get an official certificate which is signed by the Sekwilda of Luwu, the dutch teamleader and the project manager of Dinas Pertanian (see annex VIII).

One of the participants made a songtext on the melody of the song sung on 27th which forms the end of the training.



Game organized by participants

8. EVALUATION

It is difficult to assess for how far objectives as defined beforehand were realised. Out of questions and remarks made by participants it became clear, that the material introduced was quite new to them. Some mastered it rather quickly, some still don't seem to master it. On a percentage scale, participants are in between 25% and 75%.

All participants made an action plan which they want to execute during December 1990 and January 1991. A follow up is foreseen for the beginning of 1991. Afterwards realisation of objectives will be discussed again with the trainers.

It was obvious though that all participants were very enthusiastic. The training started with 22 participants and ended with the same 22 participants. At first the WID associate expert was scared that the pressure from home and office would be too strong to keep the participants involved in the training from start to end. But: all participants came every day, all were active, all conducted a fieldvisit, nobody left due to "headache". As the time scheduled for one of the activities was too short, participants proposed to extend the training! As this wasn't possible, participants proposed that the programme would go on until evening. Even after a remark that no eveningmeal could be prepared, participants said that this was no problem at all and that they were all willing to stay.

In the final speech of one of the participants it was stressed that at first she thought it to be a very heavy course from 8 o'clock in the morning till 6 o'clock in the evening. But that the course didn't feel like that at all. That it was finished before she knew it! Her speech was received with a lot of positive reactions and applause.

REFLECTION ON THE PROGRAMME

It was planned to use a slide series prepared by Mrs. Monique Lagro. Unfortunately these slides were not received. As also no case study was available, participants had to make an activity profile, an access and control profile and an analysis of field of forces out of their observations from the Luwu district. This took much more time than planned. The SWOT analysis (strength, weaknesses, opportunity and threat analysis), which was originally planned after the analysis of field of forces, was dropped therefore.

During the acquaintance with trainers and participants, and the first days of elaborating concepts and analysis tools, a good atmosphere was created. This was due to the personal dedication of all trainers and the working-method chosen. This working-method uses a lot of games and role-plays which:
-stimulated participation

- improved mutual contacts between participants
- stimulated creativity.

More time should have been available to explain access to and control over resources. This explanation was insufficient and participants started using the access and control profile to explain access to and control over activities instead of over resources.

Another time planning problem occurred when participants had to prepare for the presentation during the seminar. Time planned proved to be too limited. Time planned for preparing the action plan, though, was rather long as participants finished it soon.

The programme was built-up slowly, starting from discussing why we should focus on women, whether practices can be changed and how we can effectuate changes in development. Participation and integration are necessary elements to effectuate changes, participation being more intensively dealt with compared to integration. Integration should get a more practical form in order to provide participants with ideas how to involve women in their work. The last introductory subject is three concepts of equality which has to serve the function of step-up to the gender analysis framework.

Later on the gender analysis framework is explained, which participants have to practice first in the classroom and later on in the field. Results have to be presented and per agency a workplan is prepared functioning as follow up activity.

The subjects concerning participatory program planning and problem solving were dealt with in between practice in the classroom and in the field.

Problem solving seen as a way of improving analysis capacities, is considered as very important as analysis skills of participants were rather low. Improving analysis capacities of participants was an underlying element of all introductory subjects, therefore the exercises on problem solving could have better been planned before introducing the gender analysis framework.

Participatory program planning remained a vague item and the content should be improved. It might have better been placed as subject after participation and integration.

REFLECTION ON THE TRAINERS

Mrs. Emma Wibowo has good communication, motivating and analytical skills. She proved able to coordinate this gender analysis training. Analytical skills of the other trainers are still small but all three certainly do have potential in this field.

Dr. Yenni Palar is a good motivator and can influence the atmosphere during a training enormously.

PERSONAL IMPRESSION

Coordinating a course, handling a budget and keeping good relations with all parties involved without being seen as stingy is a difficult task. This was the first time the WID associate expert actually did have a budget of her own. In the beginning she was too generous which resulted in stingyness towards the end, and one disappointed assistant trainer. Handling a budget makes you to be seen as the boss, to keep good relations in such a situation takes a lot of energy. Especially when you are also the one who has to evaluate the training and trainers. A junior WID which has to say to a more senior trainer that she isn't able yet to take responsibility for a training, can easily lead to a very tense situation. As a learning experience it was great! and the enthousiasm of participants was a big stimulance.

9. RECOMMENDATIONS

In case Indonesian project budgets are needed, proposals have to be made during October/November for the draft project implementation budgets (DUP - Daftar Usulan Proyek). These budgets are allocated at the earliest in April, 6 months after requested for.

In general a budget of two sources increases coordination and management problems, but by frequent communication problems can be almost prevented.

As trainers on this subject are still rare and the ones available are very busy, it is advisable to contact them several months before the training actually will be held.

Arrange accomodation for trainers and, if possible also participants. As for the trainers, it is necessary to evaluate on the programme executed and to discuss possible changes for the parts still to come. If also participants can be accomodated together, an evening programme is possible. Furthermore this will increase opportunities for discussion in an informal atmosphere, will focus attention on the training as the pulling factor of home and office is only very small and eventually will lead to a higher impact of the course.

If the accomodation is close to the training location, trainers and participants can have a short rest during daytime which is especially important in a hot climate as is the case in Palopo.

Analysis capacity of trainers is still low. Therefore sufficient time should be planned to discuss difficult analytical matters beforehand with the trainers. A training of trainers seems necessary.

ABBREVIATIONS AND GLOSSARY OF TERMS

- Bangdes	Direktorat Pembangunan Desa - Directorate of Rural Development (National and local level)
- Bappeda	Badan Perencanaan Pembangunan Daerah - Provincial Development Planning Board
- Biro Wanita	Womens' desk
- BPN	Badan Pertanahan Nasional - National Land Agency
- BPP	Balai Penyuluhan Pertanian - Agricultural Extension Centre
- Desa	Village
- Dinas Pengairan	Irrigation service
- Dinas Pertanian	Food crops service
- DUP	Daftar Usulan Proyek - Draft budget for project implementation
- GAT	Gender Analysis Training
- Kabupaten	Administrative district within the Province
- Kantor Irigasi	Irrigation Office
- Laboratorium Hama dan Penyakit	Laboratory pest and disease
- PIADP	Pompengan Integrated Area Development Project
- PKK	Pembinaan Kesejahteraan Keluarga - Family welfare movement
- Sekwilda	Sekretaris Wilayah Daerah - District Secretary

I. Financial Overview

FINANCIAL OVERVIEW

20-11-1990

Taxi (Yenny Palar)	Rp.	8.500,-
Tiket Sol-Sur-Upg-Mdc (Yenny Palar)		390.850,-
Taxi di Upg (Yenny Palar)		11.000,-
Transport Upg - Palopo		110.000,-
Minuman di perjalanan		8.600,-
Makan di perjalanan		11.000,-
Makan di perjalanan		6.000,-
Daily allowance 7*40.000,- (Emma Wibowo)		280.000,-
Bus ke Juanda (Emma Wibowo)		17.000,-
Tiket Solo-Sur-Upg-Mdc (Emma Wibowo)		391.950,-
Taxi di Ujung Pandang (Emma Wibowo)		11.000,-
Transport u/ belanja dan ke hotel		2.000,-
Spidol, Remason		7.100,-
Plastik jilid/plester/paku tindis		4.250,-

	Rp.	1.259.250,-

21-11-1990

Field visit for GAT 25*Rp. 5000,-	Rp.	125.000,-
Snack/lunch for GAT		217.500,-
Daily allowance 12*40.000,-(Yenny Palar)		480.000,-
Hotel (Hendrawati Hamid)		79.500,-
Tali Jepang, balon, serbet		7.400,-
Foto copy		5.040,-
Makan siang		8.400,-
Makan siang		7.000,-
Makan malam		14.600,-
Gula dll		10.500,-
Gunting, cutter, kertas manila dll		13.450,-
Foto copy		2.000,-
Foto copy buku bacaan untuk peserta		133.750,-
Foto copy buku bacaan untuk pelatih		19.670,-

	Rp.	1.123.810,-

24-11-1990

Tiket bus Plp - Upg (Emma Wibowo)	Rp.	19.000,-
Taxi Upg - Airport (Emma Wibowo)		11.000,-
Taxi Solo - Jogja (Emma Wibowo)		40.000,-
Honorarium (Emma Wibowo)		350.000,-

	Rp.	420.000,-

26-11-1990

Biaya jilid bacaan (Yvonne Bogaarts)	Rp.	1.650,-
20 Ltr (dari Hendrawati Hamid/Rugaiyah)		9.000,-
20 Ltr (dari Hendrawati Hamid/Rugaiyah)		9.000,-
Makan u/ tanggal 21-11-1990		14.400,-

	Rp.	34.050,-

28-11-1990

Pengeluaran2 untuk GAT

Hotel/dinner (Hendrawati Hamid)	Rp.	197.500,-
Uang transport peserta GAT		122.500,-
Honorarium (Rugaiyah)		100.000,-
Honorarium (Hendrawati Hamid)		100.000,-
Transport Plp-Upg (Hendrawati Hamid)		10.000,-
Honorarium (Yenny Palar)		300.000,-
Transport Upg - Airport (Yenny Palar)		20.000,-
Taxi Airport Mdo ke rumah (Yenny Palar)		10.000,-
Certificates u/ peserta GAT		78.750,-

	Rp.	938.750,-

29-11-1990

4 Ltr bensin u/ motor (Rugaiyah)	Rp.	1.800,-
4 Ltr bensin u/ motor (Rugaiyah)		1.800,-
Makan pagi (Rugaiyah)		4.500,-

	Rp.	8.100,-

30-11-1990

Panitia GAT (Burhan)	Rp.	30.000,-
Panitia GAT (Natsir)		30.000,-

	Rp.	60.000,-

Jumlah pengeluaran dari tanggal
20, 21, 24, 26, 28, 29 & 30-11-1990

Rp.	3.843.960,-
	=====

DIP 90/91 DINAS PERTANIAN

**Training Kader Pembina Wanita Tani
1 Angkatan (ONTOP)**

Bahan-Bahan (03)

- Alat Peraga	Rp. 50.000,-	Rp. 50.000,-
- Alat tulis menulis	Rp. 50.000,-	Rp. 50.000,-

	Jumlah (03)	Rp. 100.000,-

Perjalanan (05)

- Biaya Perjalanan 1x15 orang	Rp. 17.500,-	Rp. 262.500,-

	Jumlah (05)	Rp. 262.500,-

Lain-Lain (07)

- Konsumsi 1x15x7 hr	Rp. 2,500,-	Rp. 262.500,-
- Dokumentasi LS	Rp. 230.000,-	Rp. 230.000,-

	Jumlah (07)	Rp. 492.500,-

	Jumlah	Rp. 855.000,-
		=====

II. Time Schedule

JADWAL LATIHAN GAT

Tgl. 21.11.'90

Fasilitator

16.30-selesai: Pembentukan Suasana
.Perkenalan
.Penyusunan Harapan
.Penjelasan Proses Pelatihan Jenny Palar

Tgl. 22.11.'90

08.00-10.00 : Pembukaan
Kebijaksanaan Pemerinatah RI
dalam Peningkatan Peranan
Perempuan Panitia
Penyelenggara
Pemda setempat

10.00-10.30 : I s t i r a h a t
10.30-12.00 : "Mengapa Perempuan"
12.00-13.30 : I s t i r a h a t Jenny + Rugaiyah
13.30-15.00 : Mengatur Perubahan Pem-
angunan Emma Wibowo

15.00-15.30 : I s t i r a h a t
15.30-17.00 : Partisipasi & Integrasi Hendrawati

Tgl. 23.11.'90

08.00-09.30 : Tiga Konsep Persamaan Emma Wibowo
09.30-10.00 : I s t i r a h a t
10.00-11.30 : Introduksi Metode GAT Hendrawati + Rugaiyah
11.30-13.30 : I s t i r a h a t
13.30-15.00 : Kelompok Kerja
Exercise Menyusun Bagan-
Kegiatan

15.00-15.30 : I s t i r a h a t
15.30-17.00 : Kelompok Kerja
Menganalisa faktor2 yang
mempengaruhi kegiatan akses
dan kontrol

17.00-18.00 : Review Perencanaan Program
yang Partisipatif Jenny Palar

Tgl. 24.11.'90

08.00-09.30 : Perencanaan Program yang-
Partisipatif Jenny + Emma
09.30-10.00 : I s t i r a h a t
10.00-13.00 : Kelompok Kerja: Emma Wibowo
Exercise Pemecahan Masalah
dengan menggunakan alat-
analisa
.G A T
.Force Field Analysis
.S W O T
13.00-14.30 : I s t i r a h a t
14.30-16.00 : Laporan hasil kerja kelompok
16.00-16.30 : I s t i r a h a t
16.30-18.00 : Penjelasan Kunjungan Lap. Hendrawati

Tgl.26.11.'90

08.00-16.00 : Kunjungan Lapangan Panitia Penyelenggara
Peserta
16.00-16.30 : I s t i r a h a t
16.30-18.00 : Penyusunan Laporan Hasil-
Kunjungan Lapangan Team Pelatih

Tgl. 27.11.'90

08.00-10.00 : Laporan hasil kunjungan-
lapangan Team Pelatih
10.00-10.30 : I s t i r a h a t
10.30-18.00 : Penyusunan Rencana Kerja
Metoda GAT dibidang kerja
masing-masing Team Pelatih

Tgl. 28.11.'90

08.00-13.00 : Laporan hasil penyusunan-
rencana kerja Team Pelatih
14.00-selesai: Penutupan

Catatan: Emma Wibowo akan berangkat menuju ke Ujung Pandang pada tanggal 25.11.1990 setelah makan siang. Dan pada tanggal 25.11.1990 berangkat dari Ujung Pandang menuju Solo. Dr. Jenny Palar akan tetap tinggal sampai seluruh latihan selesai.

III. Evaluation report by Mrs. E. Wibowo

LAPORAN PELAKSANAAN
LATIHAN TEKNIK ANALISA GENDER
Palopo, 21 - 29 Nopember 1990

LAPORAN PELAKSANAAN
LATIHAN TEKNIK ANALISA GENDER
PALOPO, tanggal 21 - 29 Nopember 1990

Pembangunan Negara Republik Indonesia secara filosofis telah dirumuskan sebagai pembangunan yang berkesinambungan. Berkesinambungan mempunyai arti keikutsertaan secara aktif dari seluruh peserta pembangunan, dimana pada hakekatnya para peserta pembangunan adalah masyarakat : perempuan dan lelaki .

Masyarakat itu berbeda, tidak seragam. Aspirasi mereka juga akan beragam sesuai dengan kondisi dan latar belakang mereka. Sosial Budaya mereka beraneka, pendekatan mereka tidak sama, itulah sebabnya aspirasi mereka juga berbeda.

Atas dasar kenyataan itu, sejak awal perlu diwaspadai bahwa pembangunan yang berdasar aspirasi adalah pembangunan yang beragam. Bukan pembangunan yang seragam. Keadaan semacam ini tentu membawa implikasi pada pola dan sistem manajemen pembangunan yang digunakan.

Teknik Analisa Gender merupakan salah satu alat analisa yang akan dapat membantu para pengelola pembangunan dalam merencanakan program-program pembangunan yang berdasarkan pada pemahaman bahwa, perempuan dan lelaki memiliki potensi dan mampu serta mau menyumbangannya, selama proses pembangunan itu berjalan. Agar suasana tersebut diatas bisa dicapai, diperlukan serangkaian upaya terutama upaya pengembangan sumberdaya manusia.

Laporan berikut ini merupakan catatan tentang salah satu upaya pengembangan sumberdaya manusia lewat LATIHAN TEKNIK ANALISA GENDER. Diharapkan pelatihan ini akan menerampilkan peserta dalam merencanakan kegiatannya dimana sudah memperhatikan perimbangan peran antara perempuan dan lelaki sejak perencanaan, pelaksanaan dan menikmati hasil-hasil kegiatan pembangunan.

Schingga pada akhirnya, diharapkan lewat dharma bakti para peserta latihan ini, masyarakat : perempuan dan lelaki bisa lebih saling mengenal dengan aparat pembangunan, bahkan saling belajar. Dengan demikian iklim kondusif untuk saling bekerjasama bisa tercipta, karena kondisi saling membutuhkan bisa tercipta sebagai akibat dari adanya saling percaya yang berdasarkan pada saling pengakuan terhadap kemampuan masing-masing.

Laporan ini dibuat sebagai pertanggungjawaban penulis pada pihak proyek HIV-Pompengan yang bertindak selaku penyelenggara latihan.

Terlibatnya penulis dalam kegiatan ini, pada hakekatnya merupakan wahana belajar yang efektif, karena suasana yang terjadi adalah suasana yang memungkinkan setiap peserta mengekspresikan dirinya sebagai orang dewasa yang bertanggungjawab. Semua ini dimungkinkan oleh karena besarnya dukungan dari pihak PemDa setempat dan pihak HIV-Pompengan sendiri, dan yang terpenting ialah besarnya pengertian dan kemauan mengakui kekuatan dan kelemahan diri sendiri, yang datang dari baik peserta maupun rekan-rekan fasilitator lainnya. Kontribusi rekan-rekan Ir. Yvonne Bogaart, Dr. Yenny Palar, Ir. Hendrawati, Ms. Rugayah merupakan aspek penting lainnya yang menunjang suasana belajar yang positif tadi.

Hasil latihan yang berupa rancangan kegiatan yang akan dilakukan oleh peserta didaerah kerjanya, merupakan produk latihan ini, yang sekaligus juga sebagai salah satu bukti nyata dari suasana belajar yang efektif tadi. Hasil tersebut haruslah dilihat sebagai hasil awal dari peserta. Diharapkan lewat melaksanakan kegiatan tersebut, peserta akan mendapat pengalaman khusus, yang berguna untuk pelayanan kegiatannya sehingga pada akhirnya mereka dapat berbuat yang optimal bagi pembangunan di Kabupaten Luwu.

Komentar berikut saran atas laporan ini tentunya amat membantu penulis meningkat kemampuan dirinya, dan untuk itu penulis ucapkan terimakasih sebelumnya.

Yogyakarta, December 1990.



Emma Wibowo

PELAKSANAAN LATIHAN TEKNIK ANALISA GENDER

A. Pengorganisasian Pelatihan

Sebelum latihan ini dilaksanakan, dilakukan pertemuan antara pelatih sebagai persiapan. Pertemuan antara pelatih ini dimaksudkan untuk menyusun ulang jadwal latihan yang ada, dan juga menyiapkan rencana-rencana pelatihan yang akan disajikan selama pelatihan.

Pertemuan ini diikuti oleh para fasilitator yang terdiri dari : Dr. Yenny Palar, Ir. Hendrawati, Ms. Rugayah, dan Ir. Yvonne Bogaart DIV-WID consultant dan penulis sendiri. Pertemuan diadakan selama tiga hari efektif.

Selama pelaksanaan latihan seorang petugas ditempatkan sebagai panitia penyelenggara.

Lokasi dimana latihan dilaksanakan, merupakan lokasi yang tepat untuk menciptakan suasana belajar yang partisipatif.

B. Kurikulum dan materi pelatihan

Kurikulum dan materi yang disajikan selama pelatihan ini terdiri dari

1. Kebijakan Pemerintah RI dalam peningkatan peranan perempuan.

Tujuan pokok bahasan ini adalah memberikan pemahaman pada peserta terhadap kebijakan pemerintah Indonesia atas upaya peningkatan peranan perempuan. Diharapkan pokok bahasan ini akan menjadi informasi dan pegangan bagi peserta dalam melaksanakan kegiatan-kegiatannya, dimana sudah memperhitungkan kontribusi kaum perempuan.

2. Mengapa Perempuan.

Tujuan pokok bahasan ini ialah memberikan pengertian kepada peserta akan potensi dan kontribusi kaum perempuan didalam setiap aspek pembangunan.

3. Mengatur Perubahan

Pokok bahasan ini pada dasarnya ingin mengajak peserta untuk melihat bagaimana cara mengatur perubahan yang merupakan komponen utama dalam pembangunan, agar berdampak positif bagi perempuan dan lelaki.

4. Partisipasi dan Integrasi

Pokok bahasan ini pada dasarnya lebih ditekankan pada cara-cara yang tepat guna untuk meningkatkan partisipasi kaum perempuan dalam keseluruhan proses pembangunan, sehingga pada akhirnya mereka dapat merasakan hasil pembangunan sesuai dengan kontribusinya.

5. Tiga konsep persamaan

Pokok bahasan ini pada dasarnya ingin memperkenalkan peserta pada tiga konsep persamaan yang hendaknya menjadikan pegangan peserta dalam menjalankan kegiatannya. Dengan memperhatikan hal tersebut, diharapkan setiap kegiatan peserta akan menghasilkan kegiatan padamana hasilnya dapat dinikmati secara sama antara para pemanfaat kegiatan, perempuan maupun lelaki.

6. Teknik Analisa Gender

Tujuan dari pokok bahasan ini ialah memampukan peserta dalam menganalisa secara sistimatis, sehingga mereka akan dapat :

- memperbaiki pembatasan tujuan-tujuan umum proyek
- menilai bagaimana tujuan-tujuan tersebut berhubungan dengan keterlibatan kaum perempuan dalam suatu proyek pembangunan.
- memperkirakan akibat suatu proyek pembangunan kepada kaum perempuan.

Kerangka analitik yang diperkenalkan menggunakan empat komponen yang saling berhubungan, yaitu :

1. Profil Kegiatan
2. Profil Akses dan Pengawasan (kontrol).
3. Analisa Faktor yang mempengaruhi kegiatan, akses dan pengawasan.
4. Analisa daur proyek.

7. Perencanaan proyek yang partisipatif

Pokok bahasan ini bertujuan untuk memampukan peserta dalam menyusun suatu rencana proyek secara partisipatif, dengan cara :

- a. Mengidentifikasi hambatan-hambatan apa saja yang melembaga ditempatnya bekerja (dikantor maupun didesa tempat ia berprogram)
- b. Menganalisa temuan-temuan tadi untuk kemudian menetapkan strategi yang tepatguna, yang menghasilkan perubahan positif, dimana semua dimulai dengan kebijakan program, padamana ia secara langsung bertanggungjawab.

Daur Proyek Pembangunan Masyarakat Pedesaan, digunakan sebagai alat dalam membahas aspek-aspek tersebut diatas.

Penilaian peserta atas kurikulum yang disajikan selama pelatihan ternyata positif, bahkan dirasakan waktu yang tersedia tidak memadai dengan kebutuhan mereka untuk mendalami materi tersebut.

C. Metodologi Pelatihan

Pendekatan latihan yang partisipatif merupakan warna yang dominan dalam kegiatan pelatihan ini. Pendekatan ini diwujudkan baik dalam pengaturan "kelas" maupun jadwal kegiatan, dimana suasana "sekolah" dengan sengaja dihindari, tanpa harus mengorbankan kedisiplinan dan efisiensi kerja. Suasana ini ternyata mampu memacu peserta untuk menyelesaikan tugas belajarnya secara baik.

Pendekatan latihan yang partisipatif dengan sengaja dipilih sebagai warna utama dalam pelatihan ini, karena diharapkan dari pengalaman ini nantinya peserta akan juga mau dan mampu menerapkannya dalam kegiatan-kegiatannya dilapangan pekerjaan mereka.

Study lapangan merupakan salah satu "kegiatan diluar kelas", dimana peserta dibagi dalam kelompok-kelompok kecil untuk mendatangi desa disekitar lokasi pelatihan, dan juga kantor dimana mereka bekerja. Tujuan kegiatan study lapangan ini ialah memberikan kesempatan pada peserta untuk mempraktekkan penggunaan alat analisa gender, baik dalam kehidupan masyarakat desa, maupun masyarakat perkantoran.

Acara penutupan latihan dilakukan secara sederhana tetapi padat, dan dalam kesempatan tersebut wakil peserta berkesempatan menyampaikan kesan-kesannya terhadap keseluruhan proses pelatihan ini. Kesan yang menonjol ialah kurangnya waktu bagi peserta untuk mendalami materi latihan yang disajikan, karena dirasakan materi ini amat tepat dengan kebutuhan mereka.

D. Hasil Pelatihan

Hasil pelatihan ini berupa rancangan pelaksanaan kegiatan didacrahkerja mereka, yang pada umumnya berkisar pada rencana latihan sehari, dengan tujuan memperkenalkan alat analisa gender.

Selain itu juga ada diantara peserta yang merencanakan kegiatan latihan sehari tentang teknis pertanian, yang khususnya ditujukan bagi kaum tani perempuan.

E. Fasilitator

Selain penulis, ada tiga rekan perempuan yang berperan sebagai fasilitator, yaitu :

- Ir. Hendrawati dari Dinas Tanaman Pangan Prop.SulSe.
- Ms. Rugayah dari BangDes Kab. Luwu

Kedua rekan tersebut telah mengikuti latihan serupa yang diselenggarakan di Pulau Jawa pada tahun 1988.

- Dr.Ny.Yenny Palar dari Yayasan Kesehatan GMIM Sulawesi Utara, yang telah mengikuti Latihan Manajemen Program Pembangunan Sumberdaya Manusia yang diselenggarakan oleh Yayasan Indonesia Sejahtera di Solo.

Kontribusi ketiga rekan ini merupakan aspek yang mempengaruhi keberhasilan pelatihan ini.

F. Peserta Latihan

Peserta latihan ini terdiri dari Instansi terkait dalam Proyek Pengembangan Wilayah Terpadu Pompengan dan Pengurus PKK, dengan perincian sebagai berikut :

- | | | |
|------------------------|---------------------|----------------|
| - Dinas Tanaman Pangan | : Perempuan 4 orang | Lelaki 7 orang |
| - Dinas Pengairan | : Perempuan 0 | Lelaki 2 orang |
| - BangDes | : Perempuan 0 | Lelaki 1 orang |
| P K K | : Perempuan 4 orang | Lelaki 0 |
| - Laboratorium | : Perempuan 1 orang | Lelaki 0 |
| - Pertanian | : Perempuan 1 orang | Lelaki 0 |
| Peninjau dari SulTeng | : Perempuan 1 orang | Lelaki 0 |

Pendidikan peserta yang terendah adalah SLTA, dengan pengalaman bekerja dalam kegiatan-kegiatan kemasyarakatan minimal selama 2 tahun.

Pengalaman bermasyarakat inilah yang merupakan modal utama peserta, sehingga mereka mampu dan mau mengikuti serta menimbulkan suasana belajar yang partisipatif, selama latihan berlangsung.

Daftar nama peserta dapat dilihat dalam Lampiran 1 .

MASALAH POTENSIAL BERIKUT USULAN PEMECAHANNYA

1. Sebagaimana yang telah dikemukakan terlebih dahulu bahwa pada akhir latihan, peserta telah menyusun rencana pelaksanaan kegiatan dilokasi kerjanya masing-masing. Kegiatan tersebut merupakan kegiatan yang amat kecil, tetapi jika dilakukan secara baik dan benar, akan menjadi sumber belajar bagi peserta, khususnya dalam menerampilkannya menggunakan alat analisa gender. Masalahnya ialah sampai seberapa jauh para peserta ini akan mendapat dukungan dari atasannya agar pengalaman tersebut benar-benar akan menjiwai kegiatan-kegiatan yang ditanggungjawabinya oleh Instansi dari masing-masing peserta.

Usulan penulis :

Ada baiknya kepada para penyelia peserta diberikan kesempatan untuk juga mengenal dan mendalami alat teknik analisa gender ini. Dengan demikian baik para peserta maupun para penyelia mereka, bera da dalam satu alur berpikir tentang bagaimana merencanakan suatu kegiatan pembangunan yang sudah memperhatikan keseimbangan anatar perempuan dan lelaki.

Bentuk kegiatan yang bisa dilakukan antara lain :

- Menyelenggarakan pentaloka (penataran dan lokakarya) bagi para penyelia tersebut, dengan mengundang pihak DIKLAT DepDagri Wilayah IV di Ujung Pandang. Pentaloka khusus membahas materi-materi tentang teknik analisa Gender.
- Dalam pertemuan lintas sektoral, isu tentang teknik analisa gender ini hendaknya diperkenalkan pada forum pertemuan, dengan mengundang alumni latihan ini dan/atau pelatih yang berlokasi di Kab.Luwu, untuk menyajikan pengalamannya tentang penggunaan alat analisa tersebut.

2. Rencana kegiatan yang disusun oleh para peserta sebelum latihan berlangsung, pada dasarnya adalah kegiatan kecil, karena masih merupakan "praktek" bagi mereka, terutama untuk menguji sejauhmana pemahamannya terhadap materi latihan yang telah diterimanya. Sebagaimana yang telah direncanakan, 3 bulan setelah latihan, akan diadakan pertemuan ulang, dimana kepada para peserta akan diberikan kesempatan untuk menceritakan pengalamannya dalam melakukan kegiatan tersebut. Masalahnya ialah, kegiatan yang tertulis masih tampak sebagai kegiatan yang "kering", agar supaya pertemuan berikut nanti bisa lebih "berisi", berikut ini adalah usulan-usulan penulis.

Pertanyaan-pertanyaan yang perlu dijawab dalam pertemuan ulang :

1. Kebutuhan dan kesempatan apakah yang ada, yang dapat digunakan untuk meningkatkan **akses dan kontrol** peserta kegiatan, terhadap manfaat dan/atau keuntungan dari pelayanan yang diterimanya?
 2. Berapa seringkah peserta kegiatan telah diajak **bicara** atau diberi **kesempatan** untuk mengemukakan pendapatnya, selama kegiatan berlangsung?
 3. Apakah tujuan kegiatan yang dilayankan, secara eksplisit berkaitan dengan kebutuhan peserta kegiatan?
 4. Metoda pelatihan yang bagaimanakah yang digunakan selama kegiatan?
 5. Apakah rencana tindak lanjut dari kegiatan yang telah dilaksanakan?
3. Latihan ini merupakan kegiatan pertama yang diikuti oleh para peserta, dimana dirasakan bermanfaat bagi kelancaran pelaksanaan tugas mereka, terutama dalam meningkatkan keikutsertaan para petani : perempuan dan lelaki. Masalahnya ialah seberapa jauh motivasi tersebut dapat dipertahankan, apakah latihan sekali akan mampu mengatasinya?

Usulan penulis :

Ada baiknya DWH bersama dengan Pem-Da setempat mengusahakan sejumlah dana, yang dapat digunakan untuk membiayai pertemuan-pertemuan penyegaran bagi para peserta, yang sebaiknya dilakukan minimal sekali setahun. Dan didalam pertemuan tersebut, selain dapat digunakan untuk tukar pengalaman antar peserta tentang kegiatan-kegiatan mereka, tetapi juga sudah sekaligus menjadikannya sebagai sarana bagi peserta untuk menambah ketrampihan dan pengetahuannya.

Penutup

Apa yang dilakukan oleh peserta pada hakikatnya adalah salah satu upaya untuk mewujudkan pembangunan yang beragam. Keadaan semacam ini tentu membawa implikasi pada pola, dan sistem manajemen yang akan digunakan, yaitu sistem manajemen yang tidak baku dan kaku. Manajemen yang berlaku untuk pembangunan yang beragam perlu memberi tempat dan kemungkinan adanya modifikasi, perlu **lentur**. Diharapkan proyek pembangunan wilayah terpadu Pompegan dapat menjadi contoh untuk itu, karena adanya peserta latihan ini.

Semoga laporan ini bermanfaat.

Daftar Nama Peserta
Latihan Teknik Analisa Gender
Palopo, 21 - 29 November 1988

No	N A M A	Jabatan/Instansi	Sex
1	Masjono	Dinas Pertanian	L
2	Hernita	Dinas Pertanian	Pr
3	Albertin Gala	Dinas Pertanian	Pr
4	Anton. BP	Pembina PBA Pempangan	L
5	Agustina C. Ta'ba	Pembina Wanita Tani PDW - Pempangan	Pr
6	R o s w a l i	- sda -	Pr
7	S u p a h a m	Pembina Alat Pertanian	L
8	Yusuf Tang	Kasubsi Tata Penyuluh Perikanan	L
9	Terbit Muhtar	Kepala B P P Tembung	L
10	S u p e r i	Staf Bangdes Kab. Luwu	L
11	Elis. Sidiqani	Petugas PKK Pempangan	Pr
12	Rosmini Azikin	Staf Laboratorium Tembak	Pr
13	S u m a d i	Penyuluh Irigasi	L
14	B o k k o . S	Kasub Ranting Pengairan	L
15	Aidar Hasni	Ketua PKK Walewang	L
16	Hijeriah Bahtiar	Anggota PKK Walewang	Pr
17	Nuracny	Anggota PKK Lemari	Pr
18	Petrus Bede	BPPP Tembung Pantan	L
19	Rasong	Kepala BPP Bertusiantuk	L
20	M a r w a h	Staf Kantor Pertanian	Pr
21	Namona A. Buntupak	Kasubdit PUGB pada Kantor Dit. Bangdes Sulteng	Pr

**IV. Short explanation of gender, gender analysis
and gender analysis training**

GENDER

Gender adalah suatu istilah bahasa Inggris yang dipakai untuk membedakan faktor-faktor sosial budaya yang mempengaruhi peranan wanita dari faktor-faktor biologis.

APA YANG DIMAKSUD DENGAN ANALISA GENDER ?

Analisa gender adalah suatu cara untuk menelaah hal yang menyangkut perbedaan berdasarkan gender. Analisa itu memfokus pada siapa yang berbuat apa, kapan dan dimana dan sumber (jangkauan dan penguasaan) yang dimiliki oleh berbagai anggota dalam masyarakat untuk melaksanakan tugasnya masing-masing.

Analisa ini memberikan cara yang sistematis untuk mempertimbangkan kebutuhan dan perhatian dari wanita dan pria, dan peranan mereka dalam kegiatan ekonomis dan dasar pengelolaan dan pemeliharaan sumber yang mereka punya.

TUJUAN GENDER ANALYSIS TRAINING

Aims of the GAT:

- * to make participants aware that (project) activities can have different repercussions for men and women and therefore those activities have to be analysed in a gender specific way.
- * to handover a kind of framework towards participants in order to enable them to analyse their activities this way.
- * to give ideas to participants how to involve women in their work.

JADWAL

Jadwal yang dilampirkan adalah baru suatu konsep tetapi yang jelas adalah: - training tersebut termasuk berat dan menarik
- ada program malam dan praktek/kunjungan lapangan
Didalam workshop sama semua trainer jadwal akan dibahas dan dibagi kepada peserta bersama dengan acara memperkenalkan.

V. Analysis of the project cycle
A translation of annex I: Women in Development:
A Framework For Project Analysis
In: Gender Roles in Development Projects: A Case
Book by Catherine Overholt (ed.) 1985, Kumarian
Press, Inc. Connecticut.

ANALISA SIKLUS PROYEK

Berikut ini adalah serangkaian pertanyaan yang merupakan kunci untuk 4 tahap yang ada dalam daur proyek yaitu: IDENTIFIKASI, RANCANGAN, PELAKSANAAN, dan MONITORING EVALUASI.

I. MATRA PEREMPUAN DALAM IDENTIFIKASI PROYEK

A. Menaksir kebutuhan kaum perempuan

1. Kebutuhan dan kesempatan apakah yang ada untuk meningkatkan daya kerja dan penghasilan perempuan?
2. Kebutuhan dan kesempatan apakah yang ada untuk meningkatkan akses dan kontrol perempuan terhadap sumber daya ?
3. Kebutuhan dan kesempatan apakah yang tersedia untuk meningkatkan akses dan kontrol perempuan terhadap manfaat / keuntungan proyek?
4. Bagaimanakah hubungan kebutuhan dan kesempatan tersebut dengan kebutuhan dan kesempatan pembangunan sektor yang lain, atau pembangunan secara keseluruhan.
5. Apakah perempuan sudah diajak bicara atau diberi kesempatan untuk mengemukakan pendapatnya dalam mengidentifikasi kebutuhan dan kesempatan tersebut?

B. Menetapkan tujuan umum proyek

1. Apakah tujuan proyek secara eksplisit berkaitan dengan kebutuhan proyek?
2. Apakah tujuan proyek cukup merefleksikan kebutuhan perempuan?
3. Apakah perempuan ikut serta dalam mengemukakan tujuan proyek?
4. Apakah sudah pernah ada usaha yang berkaitan dengan proyek yang dilakukan sebelumnya?
5. Apakah usulan proyek ini didasarkan pada kegiatan yang pernah dilakukan sebelumnya?

C. Identifikasi kemungkinan dampak negatif

1. Mungkinkah proyek akan mengurangi akses dan kontrol perempuan terhadap sumber daya atau manfaat?
2. Mungkinkah akan ada dampak yang merugikan terhadap situasi perempuan?

3. Apakah dampak proyek terhadap perempuan dalam jangka pendek dan jangka panjang?

II. MATRA PEREMPUAN DALAM RANCANGAN PROYEK

A. Dampak proyek terhadap kegiatan perempuan

1. Kegiatan yang manakah (produksi, reproduksi dan pemeliharaan, sosial politik) yang dipengaruhi oleh proyek?
2. Apakah komponen yang direncanakan sesuai dengan kegiatan tiap-tiap golongan masyarakat yang ada (laki-laki dan perempuan)?
3. Bila proyek ini direncanakan untuk merubah penampilan perempuan dalam melakukan kegiatan dengan memberi kemudahan (seperti : tempat kegiatan, cara mendapatkan keuntungan, teknologi, cara melakukan kegiatan), apakah hal itu memungkinkan?
Apa dampak positif dan dampak negatif yang mungkin terjadi pada perempuan?
4. Bila hal tersebut diatas tidak dapat merubah penampilan perempuan, apakah ini merupakan hilangnya kesempatan perempuan dalam proses pembangunan?
5. Apakah mungkin rancangan proyek dapat disesuaikan untuk meningkatkan dampak positif dan mengurangi dampak negatifnya bagi perempuan?

B. Dampak proyek terhadap akses dan kontrol kaum perempuan

1. Apakah tiap-tiap komponen proyek mempengaruhi akses dan kontrol perempuan terhadap sumber daya, serta mendatangkan manfaat atau bahkan mengurangi manfaat dalam produksi dan jasa?
2. Apakah tiap-tiap komponen proyek mempengaruhi akses dan kontrol perempuan terhadap sumber daya, serta mendatangkan manfaat dalam fungsi sosial politik?
3. Apakah tiap-tiap komponen proyek mempengaruhi akses dan kontrol perempuan terhadap sumber daya, serta mendatangkan manfaat atau bahkan mengurangi manfaat dalam reproduksi dan pemeliharaan sumber daya manusia?
4. kekuatan apa yang telah digerakkan untuk melakukan penyelidikan lebih jauh tentang hambatan dan kemungkinan peningkatan bagi perempuan?
5. Apakah mungkin rancangan proyek dapat disesuaikan untuk meningkatkan akses dan kontrol perempuan terhadap sumber daya?

III. MATRA PEREMPUAN DALAM PELAKSANAAN PROYEK

A. Personalia

1. Apakah personalia proyek cukup sadar dan simpatik terhadap kebutuhan perempuan?
2. Apakah perempuan biasa melakukan sesuatu atau memberikan jasa untuk kelompok sasaran perempuan?
3. Apakah personal proyek memiliki ketrampilan yang tepat untuk melayani kegiatan khusus yang dibutuhkan perempuan?
4. Metode pelatihan yang bagaimanakah yang akan dipergunakan untuk mengembangkan sistem pelayanan?
5. Apakah ada kesempatan yang tepat, yang memungkinkan perempuan berpartisipasi dalam posisi manajemen-manajemen proyek?
(duduk dalam manajemen / pengambilan keputusan)

B. Struktur Organisasi

1. Apakah bentuk organisasi proyek dapat meningkatkan akses perempuan terhadap sumber daya?
2. Apakah organisasi memiliki kekuatan / kemampuan yang memadai untuk mendapatkan sumber daya yang dibutuhkan perempuan dari organisasi lain?
3. Apakah organisasi memiliki kemampuan kelembagaan untuk mendukung dan melindungi perempuan selama proses perubahan?

C. Operasi dan logistik

1. Apakah pengorganisasian proyek yang ada, seperti susunan personalia, tempat dan waktu kegiatan ; dapat merupakan sarana yang dapat digunakan oleh perempuan untuk meningkatkan sumber daya?
2. Apakah prosedur pengawasan yang ada dapat diandalkan untuk menjamin pelayanan barang dan jasa?
3. Apakah ada mekanisme untuk menjamin bahwa sumber daya proyek atau manfaat proyek tidak didominasi laki-laki?

D. Keuangan

1. Apakah mekanisme pendanaan yang ada menjamin kelangsungan program?
2. Apakah tingkat pendanaan memadai untuk melaksanakan tugas yang diusulkan?
3. Apakah sudah dihindari pengistimewaan akses laki-laki terhadap sumber daya?

4. Apakah kemungkinan untuk menelusuri penyaluran dana untuk kegiatan perempuan, dalam alokasi dana proyek sudah dilakukan secara adil?

E. Fleksibilitas

1. Apakah proyek memiliki pengelolaan sistem informasi (MIS) yang memungkinkan penyelidikan lebih lanjut tentang akibat pelaksanaan proyek terhadap perempuan?
2. Apakah organisasi memiliki kelenturan yang cukup, dalam menyesuaikan struktur dan fungsinya untuk mengadakan perubahan atau menerima situasi yang baru ditemukan tentang perempuan?

IV. MATRA PEREMPUAN DALAM EVALUASI PROYEK

A. Keperluan Data

1. Apakah sistem monitoring dan evaluasi proyek secara eksplisit mengukur dampak proyek terhadap perempuan?
2. Apakah proyek juga mengumpulkan data untuk memperbaharui Analisa Kegiatan, Analisa Akses dan Kontrol perempuan?
3. Apakah perempuan ikut serta dalam menentukan data yang diperlukan?

B. Pengumpulan dan Analisa Data

1. Apakah pengumpulan data dilakukan dengan frekuensi yang cukup, sehingga penyesuaian yang diperlukan dapat dilakukan semasa proyek masih berlangsung?
2. Apakah data umpan balik untuk personalia proyek dan kelompok sasaran dibuat dalam format yang dapat dipahami?
Apakah umpan balik tersebut dilaksanakan dalam waktu yang memungkinkan untuk mengadakan penyesuaian?
3. Apakah perempuan ikut serta dalam pengumpulan dan interpretasi data?
4. Apakah data dianalisa sedemikian rupa sehingga dapat dipergunakan sebagai pedoman untuk proyek yang lain?
5. Apakah ruang lingkup yang merupakan kunci penelitian tentang perempuan dalam pembangunan sudah diidentifikasi?

VI. Report on the fieldvisit to :

- BPP
- Irrigation office
- Desa Wlwitan
- Desa Baramamase

L A P C R A N
H A S I L P R A K T E K L A P A N G A N
D I B P P B A T U S I T A N D U K

O L E H

K E L O M P O K B A T U S I T A N D U K

A N G G O T A.

1. MUH NASIR	KETUA
2. HIDJERIAH BACHTIAR	SEKERTARIS
3. AIDAR ANDI SYAMSU	ANGGOTA
4. ROSMINI	"
5. MASJONO	"

DAFTAR ISI

1. Pendahuluan
 2. Gambaran Umum WKPP Dan Situasi Kantor BPP Batusitanduk
 3. Kronologi Kelompok
 4. Organigram Kantor BPP Batusitanduk
 - Temuan-temuan
 - Profil kegiatan
 - Kelembagaan potensi Sumber Daya
 - Profil Akses dan Kontrol
 5. Prioritas masalah
 6. Pemecahan masalah
-

REPORT ON THE GENDER ANALYSIS TRAINING 21-28 NOVEMBER 1990

MITRA DALAM PEMBANGUNAN

PARTNERS IN DEVELOPMENT

**PREPARED BY IR. YVONNE BOGAARTS
FEBRUARY 1991**

P E N D A H U L U A N .

Dari sekian banyak strategi pendekatan yang dipakai dalam suatu proyek, tetapi tidak selalu bahwa strategi yang cocok untuk suatu daerah tertentu, akan cocok juga untuk daerah lain, yang mempunyai kondisi dan situasi yang berbeda .

Maka dari kesempatan ini kami mencoba menyajikan pemilihan yang di angkat dari :

1. Keadaannya di kantor BPP Batasitanduk, sumber daya yang di miliki seperti sosial, ekonomi dan budaya kantor BPP.
2. Mengenal kelembagaan di dalam kantor BPP serta peranannya sebagai wadah penyalur aspirasi perempuan dan laki-laki.
3. Mengenal potensi atau sumberdaya yang ada di BPP Batasitanduk serta siapa yang memiliki akses dan kontrol terhadap sumber daya tersebut.
4. Pola perencanaan dan pola pembangunan BPP Batasitanduk serta keterlibatan perempuan dan laki-laki dalam perencanaan tersebut.

Dari kegiatan perencanaan di atas di lakukan dengan tujuan :

- Mengurangi ketidak pastian dalam pemilihan masalah.
- Meningkatkan kemungkinan dan kesempatan yang di capai.
- Secara bertahap merancang atau menyusun suatu sistim perencanaan usaha - usaha pembangunan di masa datang.

2. GAMBARAN UMUM MKRPP DAN KEMAHAL KANTOR BPP BATUSITANDUK.

BPP Batusitanduk terletak di Desa Bolong Keca -
matan lamasi Kabupaten Luwu yang garis besarnya :

- a. Sebelah utara Kecamatan Sabbang.
- b. Sebelah selatan Kecamatan Waleleng.
- c. Sebelah timur Sul - Tenggara.
- d. Sebelah barat Kabupaten Tator.

MKRPP Batusitanduk seluas * 1637,21 km² berdasarkan
pembagian administrasi pemerintahan meliputi: 2 (dua) bush
Kecamatan di antaranya :

- a. Kecamatan Lamasi.
- b. Kecamatan Malangké.

dan selanjutnya terdiri dari 15 (Lima belas) bush Desa yang
terbagi dalam 11 (sebelas bush) wilayah kerja penyuluhan -
pertanian dan terbagi pula 142 wilayah kerja kelompok tani.

Gambaran Morfologi MKRPP terbagi dalam :

a. Tanah dataran	= 35,27 %
b. Tanah berbukit	= 6,44 %
c. Tanah pegunungan	= 21,92 %
d. Rawa-rawa	= 1,48 %
e. Sungai	= 2,70 %
f. Tambak/kolam	= 1,74 %
g. Laut	= 30,45 %

dan ternyata sedara petani wilayah tersebut di manfaatkan
dan di budidayakan oleh para petani dan nelayan dengan ke-
adaan sbb :

a. Lahan Basah.	
- Sawah pengairan teknis	= 4.116,65 Ha
- Sawah semi teknis	= 747 Ha
- Sawah Pengairan Desa	= 1.648,89 Ha
- Sawah tadah hujan	= 3.693,84 Ha
b. Kolam	= 358,25 Ha
c. Tambak	= 2.486 Ha
d. Rawa-rawa	= 2.426,80 Ha
e. Sungai	= 4.416,19 Ha

SITUA I BPP.

1. Luas lokasi 5 (lima) Ha.

- Ruang pertemuan 1 (satu) bush	= 150 M ²
- Rumah type C 1 (satu) bush	= 80 M ²
- Rumah type D 3 (tiga) bush	= 60 M ²
- Kantor + gudang + ruang pertemuan	= 300 M ²
- kandang ayam 1 (satu) bush	= 84 M ²
- Gudang generator 1 (satu) bush	= 16 M ²

2. PERTANAMAN

- Coklat	: 1 Ha	
- Kelapa	: 1/4 Ha	- 0,25 Ha
- Cengkeh	: 6 Are	- 0,06 Ha
- Pisang	: 0,75 Ha	

Peralatan di Kantor

♦ Meja kantor	: 5 buah
- Meja perpustakaan	: 1 "
- Kursi kuliah	: 30 "
- Kursi perpustakaan	: 4 "
- Filling Kabinet	: 2 "
- Lemari perpustakaan	: 1 "
- Mesin ketik	: 1 "
- Papan tulis	: 1 "
- Meja Makan	: 1 "
- Kursi Makan	: 8 "
- Meja Kuliah	: 7 "
- Kursi lipat	: 16 "
- Kusi setengah biro	: 2 "
- Lemari besi dua pintu	: 1 "
- Rak buku	: 2 "
- Sepedah motor	: 1 "

U R A I A N T U G A S

NO	JENIS KEGIATAN	U R A I A N T U G A S
1.	Kepala BPP	<ul style="list-style-type: none">- Untuk mengkoordinir semua kegiatan yang dilaksanakan di tingkat BPP Batusitanduk yang di bantu oleh stafnya.- memberi bimbingan/petunjuk kepada semua personilnya baik di setaf maupun di lapangan.- membuat program kerja bersama stafnya yang akan dilaksanakan pada setiap musim tanam.
2.	PPUP TP	<ul style="list-style-type: none">- Bertugas untuk membuat program kerja bidang tanaman pangan yang akan di laksanakan pada setiap musim ta - nam.- Melakukan monitoring dan evaluasi sesuai dengan prog - ram yang di buat.- Supervisi terhadap PPL- Dapat melatih PPL sesuai dengan urusan programa ma - sing-masing.
3.	PPUP BUN	<ul style="list-style-type: none">- Bertugas untuk membuat program kerja bidang perkebunan yang akan di laksanakan pada setiap musim tanam .- Melakukan monitoring dan evaluasi sesuai dengan prog - ram yang di buat .- Supervisi terhadap PPL.- Dapat melatih PPL sesuai dengan urusan program masi - ng-masing.
4.	PPUP NAK	<ul style="list-style-type: none">- Bertugas untuk membuat program kerja bidang perikanan yang akan di laksanakan pada setiap musim tanam.- Melakukan monitoring dan evaluasi sesuai dengan prog - ram yang di buat.- Supervisi terhadap PPL.- Dapat melatih PPL sesuai dengan urusan program ma - sing - masing.
5.	PPUP KAN	<ul style="list-style-type: none">- Bertugas untuk membuat program kerja bidang perikanan yang akan di laksanakan pada setiap musim tanam.- Melakukan monitoring dan evaluasi sesuai dengan prog - ram yang di buat.- Supervisi terhadap PPL- Dapat melatih PPL dengan urusan program masing² .
6.	PPUP Sumber Daya	<ul style="list-style-type: none">- Membina KMA ditingkat WEBPP .- Untuk membuat programa pengembangan.

PROFIL KEGIATAN

JENIS KEGIATAN	PEREMPUAN		LAKI - LAKI	
	DEWASA	ANAK	DEWASA	ANAK
Kepala BPP	-	-	X	-
PPUP TP	-	-	X	-
PPUP BUM	-	-	X	-
PPUP NAK	-	-	X	-
PPUP KEM	-	-	X	-
PPUP Sumber Daya	-	-	X	-
Tata Usaha	-	-	X	-
Keuangan	-	-	X	-
Pengamat HP	-	-	X	-
PMIP	-	-	X	-
PPL	X	-	X	-

KEMERANGAN

Dari profil kegiatan terlihat bahwa jenis kegiatan tidak ada yang di kerjakan-perempuan padahal semua kegiatan tersebut dapat di kerjakan perempuan. hal ini di sebabkan bahwa tidak adanya tenaga/personil perempuan pada staf BPP Batusitanduk.

7. ' Kata usaha ' - Untuk menyelesaikan dan menyiapkan segala urusan administrasi (Surat menyurat).
8. ' Keuangan ' - Untuk mengatur segala pembiayaan di kantor DPP sesuai dengan jumlah anggaran yang tersedia.
9. ' Pengamat PH ' - Untuk mengamati terhadap keadaan pengembangan serangan hama dan penyakit di lapangan WKBP.
10. ' NPL ' - Memberi penyuluhan sekaligus mengkoordinir kegiatan-kegiatan tertentu

REKAMSIKAMH.

1. Bisa saja perempuan menduduki posisi jabatan pimpinan tetapi kenyataannya sampai hari ini belum ada perempuan memenuhi standar jenjang kepangkatan.
- 2.

PROLOGIS

1. PERSIAPAN

HARI	TANGGAL	TEMPAT	WAKTU/JAM	JENIS KEGIATAN
abtu	24-11-90	Lab Tombang	16 ⁰⁰ - 16 ⁰⁵	Pembentukan ketua dan sekretaris dalam kelompok.
'	'	'	16 ⁰⁵ - 17 ³⁰	Penyusunan rencana pengambilan data
'	'	'	'	- Uraian tugas.
'	'	'	'	- Organigram.
'	'	'	'	- Profil kegiatan.
'	'	'	'	- Nama personil.
'	'	'	'	- Cambaran umum. situasi BPP Bts.

2. PELAKSANAAN

HARI	TANGGAL	TEMPAT	WAKTU/JAM	JENIS KEGIATAN
Senin	26-11-90	Ktr BPP Batusitanduk	09 ⁰⁰ - 13 ⁰⁰	Pengambilan data
'	'	Ktr Camat Bts	13 ⁰⁰ - 15 ³⁰	Pengolahan data
'	'	Lab Tombang	15 ⁰⁰ - 18 ⁰⁰	Penyusunan laporan hasil kegiatan -
'	'	'	'	lapangan

ORGANIGRAM BPP BATUJITANDUK

KEPALA
RASTUS

STAF PENYULUH

STAF ADMINISTRASI

PP TP
ASTUS

PPUP EUN
LAHUDDIN

TATA USAHA
WIAYADI

KEUANGAN
LAHUDDING

PENGAWAT HP
LUKAS ANDEN

PPUP SUMBER
DAYA
RASTUS

IMP
NELSON

PP HAK
JUMA PAALLO

PPUP KAN
WIAYADI

PENYULUH BERTAMBAH LAPANGAN TK WKPP

SALUFUBUH
UMAR ALATAS

SITTEBA
ISHAK PT

WINTAN
RAHIDA

LAMASI
JOHN RODDO

SALUJAMEU
RASANG

SENITI
DEMAS

MALANGIE
PAWELANGI

F T A

No.	Kedua nyata	keadaan seharusnya	Alasan sengaja	ganti	Tindakan perlu
	Tenaga kerja yg meninjau tugas tidak seimbang dgn posisi kerja yang ada	Tenaga kerja harus ada baik kembali banyak perencanaan yang menyeluruh tempat - tempat tersebut	Adanya kerja yang dapat dari personel	Per daya dalam upaya meninjau	Pemantauan pekerja baik per peran banyak tahu - la

LAPORAN HASIL KUNJUNGAN LAPANGAN
OLEH KELOMPOK KANTOR IRIGASI
TANGGAL 26 - 11 - 1990.-

I. PENDAHULUAN :

Dalam rangka pelaksanaan Pembinaan wanita tani yang telah di laksanakan sejak tgl, 21- 11 - 1990 s/d sekarang, oleh pelatih telah banyak memberikan praktek baik dalam bentuk diskusi maupun dalam bentuk kunjungan lapang. Sala satu tugas kaur dalam hal ini kelompok kantor Irigasi, yaitu pengumpulan data organesasi, tugas dan frofil kegiatan dalam lingkup proyek irigasi Luwu.

1. Tujuan :

- Tujuan dari pada kegiatan ini adalah :
 - a. Untuk mengetahui sampai sejauh mana keterlibatan kaum perempuan dalam proses pembangunan.
 - b. Untuk mengetahui gambaran kegiatan yang dilakukan oleh kaum perempuan dan kaum laki2 di kantor Irigasi
 - c. Untuk mengetahui data _ potensi dan sumber daya yg- ada di kantor Irigasi.

2. Gambaran Desa/ gambaran situasi kantor (terlapir)

II. KRONOLOGIS.

Persiapan pelaksanaan kegiatan :

Sebelum pelaksanaan kegiatan ini terlebih dahulu kami membentuk susunan pengurus Kelompok yang susunan pengurusnya terdiri dari :

- Ketua kelompok : Ir. Alberthin
- Sekretaris : Ir. Hermita
- Anggota : Terbit Muchtar
- " : Petrus Bode
- " : M a r w a h
- " : N u r a n y .

2.2. Pelaksanaan Kegiatan.

- Kegiatan ini dilaksanakan mulai pukul 90.00 pagi oleh karena adanya hambatan (hujan).

Pertama-tama kami menemui Bapak Kepala staf Kantor Irigasi Luwu dalam hal ini Bapak Ir. Yudoyono dengan terlebih dahulu mengemukakan maksud dan tujuan dari - pada kunjungan kami.

Kemudian kami membagi tugas antara lain menemui masing-masing seksi untuk memperoleh data yang di - maksudkan. Tehnik pengambilan data dalam hal ini adalah tehnik wawancara langsung.

Hasil wawancara tersebut di kumpulkan kemudian disimpulkan lalu diterangkan dalam bentuk laporan singkat ini.

III. TEMUAN - TEMUAN.

Dalam temuan - temuan ini dilampirkan profil kegiatan sebagai berikut :

3.1. Kelembagaan.

- | | |
|--------------------------------------|---------------------|
| I. Pemimpin Proyek | : Ir. A.J. Noegroho |
| II. Kepala staf | : Ir. Yodoyono |
| 1. Bendaharawan Proyek | : Zainal Abidin |
| - Karus Pembukuan | : Nurjannah, Bsc ✓ |
| - Karus SPJ | : Muhattap |
| - Kasir | : Muchtar Singke. |
| 2. Asisten Perencanaan | : Suprabowo, BE |
| - Karus Servey | : Herunomo, BE |
| - Karus Desain jaringan
Utama | : SG. Padaunan, BE |
| - Karus Desain jaringan
tersier. | : Syamsuddin, BE |
| 3. Asisten Pembinaan Pelak-
naan. | : Ir. Daniel Sapan |
| - Karus Pengendahan | : Yusuf M. Podo, BE |

- Karus Adm Tehnik : M.Said Sawala, BE
- Karus Humas : Anwar Sampara, BE
- 4. Asisten Peralatan dan Perbekalan : Sima Made Aming, BME
 - Karus Pelatan : A.Mustamin, BE
 - Karur Pergudangan : Masdin Mipa, BE
 - Karus Pengadaan : Agustinus K.Rundu PBE
- 5. Asisten Pembinaan Explo - tasi dan Peralatan : Maddiawe Nur, BE
 - Karus Penyerhan Pekerjaan: Achmat, BE
 - Karus Penyuluhan : Abd. Latif Kadir
 - Karus Inventarisasi : Abd. Hamid, S.
- 6. Asisten Umum : Dra.Salha A.Attamimi
 - Karus Keuangan : Agus Syafiauddin, SE
 - Karus Personalia : Ny. Andi Gamar, BA
 - Kafus ABLN : Fatma Admi, Bsw.

Adapun tugas masing2 seksi sebagai berikut :

I. Kepala Staf.

- Kepala staf mempunyai tugas dan kewajiban membantu pemimpin proyek dalam mengkoordinir pekerjaan2 yang dilaksanakan oleh para asisten dibawah kordinasinya.
- Dalam melaksanakan tugas dan kewajiban tersebut Kepala Staf bertanggung jawab kepada pemimpin proyek.

II. Asisten Perencana.

- Mengatur dan menyelenggarakan pekerjaan2 perencanaan pengukuran penelitian, penyelidikan dan perencanaan teknis dalam rangka pelaksanaan proyek.
- Dalam melaksanakan tugas dan kewajiban tersebut asisten perencanaan bertanggung jawab kepada Kepala staf.

III. Asisten Pembinaan pelaksanaan .

- Mengatur penyelenggaraan kegiatan, pelaksanaan membuat laporan kemajuan pekerjaan dan menjaga agar pekerjaan2 proyek dapat dilaksanakan sesuai dengan rencana syarat2 yang telah ditetapkan.

IV. Asisten peralatan dan perbekalan.

- Mengurus, menyelenggarakan dan mengawasi pengadaan, pergudangan,

penggunaan pemeliharaan peralatan dan perbekalan yang diperlukan proyek.

- Asisten peralatan dan perbekalan dan perbekalan bertanggung jawab kepada Kepala staf.

V. Asisten Pembinaan eksploitasi dan peralatan.

- Mengurus, mengatur, menginventarisir, dan menyelenggarakan kegiatan Pembinaan eksploitasi dan pemeliharaan terhadap jaringan Irigasi dan Pembangunannya yang telah selesai dibangun.
- Bertanggung jawab kepada kepala staf.

VI. Asistem Umum.

- Mengatur dan menyelenggarakan masalah yang berhubungan dengan pekerjaan administrasi Keuangan, bantuan Luar Negeri, tata Usaha kepegawaian dan rumah tangga serta pengawasan pekerjaan Benda-harawan.

VII. Pemimpin Proyek.

- Pemimpin proyek mempunyai tugas dan kewajiban mengatur pelaksanaan tugas2 proyek memberikan bimbingan, pedoman dan pengarahan kepada unsur pembantu pimpinan dan unsur pelaksana dalam melaksanakan tugasnya masing2 serta mengusahakan koordinasi sebaik - baiknay dengan instansi2 lain yang ada hubungannya dengan pelaksanaan proyek.

Wewenang Pemimpin proyek:

- a. Mengatur tata cara kerja proyek dalam suatu pedoman kerja kerja proyek sebagai petunjuk bagi para pejabat/petugas dalam melaksanakan tugasnya sehari hari.
- b. Mengangkat dan menghentikan tenaga kerja sesuai kabutuhan proyek dan dalam batas kemampuan keuangan proyek serta menurut pedoman yang telah di gariskan oleh Direktorat Janral Pengairan melalui Direktur irigasi I dengan ketentuan bahwa tenaga tenaga kerja tersebut akan diberhentikan jika proyek telah selesai.
- c. Mengadakan hubungan kerja sama dengan instansi pemerintahan baik sipil maupun ABRI., baik dipusat maupun di daerah dan Badan2 lain menurut keperluannya termasuk mengadakan kontrak2 pekerjaan proyek.

VIII. Bendaharawan Proyek.

Bendaharawan bertugas sebagai berikut:

- Membantu pemimpin proyek atas penerimaan, penyimpanan dan pengeluaran uang untuk keperluan proyek, membuat laporan kas dan SPJ secara rutin.
- Dalam melaksanakan tugas dan kewajibannya bendaharawan bertanggung jawab kepada pemimpin proyek selaku atasan langsung bendaharawan.

Dalam melaksanakan tugas bendaharawan di bantu oleh:

- Kepala urusan pembukuan.
- Kasir.
- Kepala urusan SPJ.

IX.1. Tugas dan kewajiban Kurus Pembukuan:

- Membuat buku kas umum, buku pembantu.
- Pelaksanaan pembukuan pada waktunya.
- Menginventarisir dokumen² serta bukti² kwitansi dan mengamannya kannya.
- Menutup buku kas umum dan buku² pembantu, serta daftar perincian saldo panjar setiap bulan.

2. Tugas dan kewajiban Kasir.

- Membantu bendaharawan dalam hal melaksanakan pembayaran dan penerimaan atas dasar bukti bukti yang sudah di tanda tangani lnas bendaharawan.
- Melaksanakan pembukuan atas penerimaan uang tunai dari bendaharawan kedalam buku harian kasir secara teratur dan tepat.
- Menutup buku harian kasir setiap hari.
- Dalam pelaksanaan tugas sehari hari kasir bekerja sama dengan Kurus pembukuan.
- Dalam melaksanakan tugas dan kewajibannya bertanggung jawab kepada bendaharawan.

3. Tugas dan kewajiban Kurus SPJ: sebagai berikut:

- Mengelompokkan bukti² pengeluaran definitif perjenis pengeluaran bertolok ukur dan bertahun anggaran (DIP) u/di SPJ kan.
- Mengerjakan penyusunan/pengisian form² SPJ dan laporan SPM kumulatif.

- Memproses dan mempersiapkan SPJ (surat permintaan pembayaran) baik secara beban sementara maupun beban tetap atas perintah bendaharawan.
- Melaksanakan serta mengawasi pencatatan dan pengarsipan dokumen sesuai tugasnya secara teratur tepat dan aman.
- Dalam melaksanakan tugas dan kewajibannya, Karus SPJ bertanggung jawab kepada bendaharawan.

Potensi yang dimiliki oleh kantor irigasi antara lain:

1. Foto copy 1 buah.
2. Light drop 3 buah.
3. Komputer 2 unit.
4. Meja gambar 10 buah.
5. Mesin ketik 6 buah.
6. Palnt meter 1 buah.
7. Water pas 12 buah.

Sumber daya:

- Personil 26 orang.

terdiri dari :

- Laki-laki = 21 orang (99,82%)
- Perempuan = 5 orang (0,18 %)

Bendungan di daerah Lamasi dan Kalaena yang dapat mengairi areal sawah seluas 12 000 Ha.

- Bendungan Lamasi 5000 Ha.
- Bendungan Kalaena 7000 Ha.
- Tanggul
- Saluran Induk 2 buah
- Saluran sekunder
- Saluran Tersier
- Saluran Kuartar
- Saluran pembuangan
- Bangunan air terdiri dari :
 - Bangunan Sadap
 - Bangunan air lainnya
 - Bangunan box tersier
 - Bangunan jalan toni

IV. Analisa terhadap profil dan out put.

- Bentuk kegiatan tersebut sebenarnya dapat dilakukan oleh kaum perempuan.
- Kegiatan proyek lebih banyak bergerak di bidang teknis sipil (seperti bangunan bangunan).
- Pelaksanaan proyek khususnya pelaksanaan fisik dilakukan oleh pihak kontraktor dengan pihak lain.
- Personil laki-laki lebih banyak (99,82%) di banding dengan personil perempuan (0,18 %).

Inventarisasi masalah.

1. Personil proyek irigasi sejak awal belum ada perempuan yang melamar untuk bagian teknik sipil. Kurangnya perempuan yang
2. Kurangnya perempuan yang menduduki jabatan yang sifatnya teknis.
3. Kurangnya waktu perempuan dalam melaksanakan kegiatan fisik.
4. Adanya pembatasan waktu kaum perempuan melaksanakan tugas lembur terutama di waktu malam.
5. Kurangnya kaum perempuan yang memiliki pengalaman dan pendidikan di bidang teknis sipil.

Prioritas masalah:

1. Kurangnya kaum perempuan yang memiliki pengalaman di bidang teknis sipil.
2. Adanya pembatasan waktu kaum perempuan dalam melaksanakan tugas lembur terutama di waktu malam.
3. Kurangnya Perempuan yang menduduki jabatan yang sifatnya teknis.

Rekomendasi:

- Sebaiknya dalam penerimaan kariawan proyek irigasi di terima kaum perempuan dan di dukkan pada jabatan yang sifatnya teknis berdasarkan pengalaman dan keahliannya .
- Bagi perempuan yang memilih bidang teknis sipil diharapkan mendapat kesempatan lebih banyak mengikuti pendidikan.

Profil akses dan kontrol.

No urt.	Jenis Kegiatan	Akses				Kontrol			
		Perempuan		Laki-laki		Perempuan		Laki laki	
		T	R	T	R	T	R	T	R
1	2	3	4	5	6	7	8	9	10
1.	Pemimpin proyek	-	x	x	-	-	x	x	-
2.	Kepala staf	-	x	x	-	-	x	x	-
3.	Beddahara	x	-	x	-	-	x	x	-
4.	Karus Pembukuan	x	-	x	-	-	x	x	-
-	Karus SPJ	x	-	x	-	x	-	x	-
-	Karus Kasir	x	-	x	-	x	-	x	-
4.	<u>Asisten perencanaan</u>								
-	Karus Survei	-	x	x	-	-	x	x	-
-	Karus Desain jaringan utama	x	-	x	-	-	x	x	-
-	Karus desain jaringan Tertier	x	-	x	-	-	x	x	-
5	<u>Asisten Pembinaan Pelaksanaan</u>								
-	Karus pengendalian	-	x	x	-	-	x	x	-
-	Karus administrasi teknis	x	-	x	-	-	x	x	-
-	Karus Humas	-	x	x	-	-	x	x	-
6	<u>Asisten Peralatan dan nembekelan</u>								
-	Karus peralatan	x	-	x	-	-	x	x	-
-	Karus pergudangan	-	x	x	-	-	x	x	-
-	Karus pengadaan	x	-	x	-	-	x	x	-
-	<u>Asisten Pembinaan E dan P</u>								
-	Karus penyerahan pekerjaan	-	x	x	-	x	-	x	-
-	Karus penyuluhan	x	-	x	-	-	x	x	-
-	Karus adm/inventarisasi	-	x	x	-	x	-	x	-
-	<u>Asisten umum</u>								
-	Karus Keuangan	x	-	x	-	x	-	x	-
-	Karus personalia	x	-	x	-	x	-	x	-

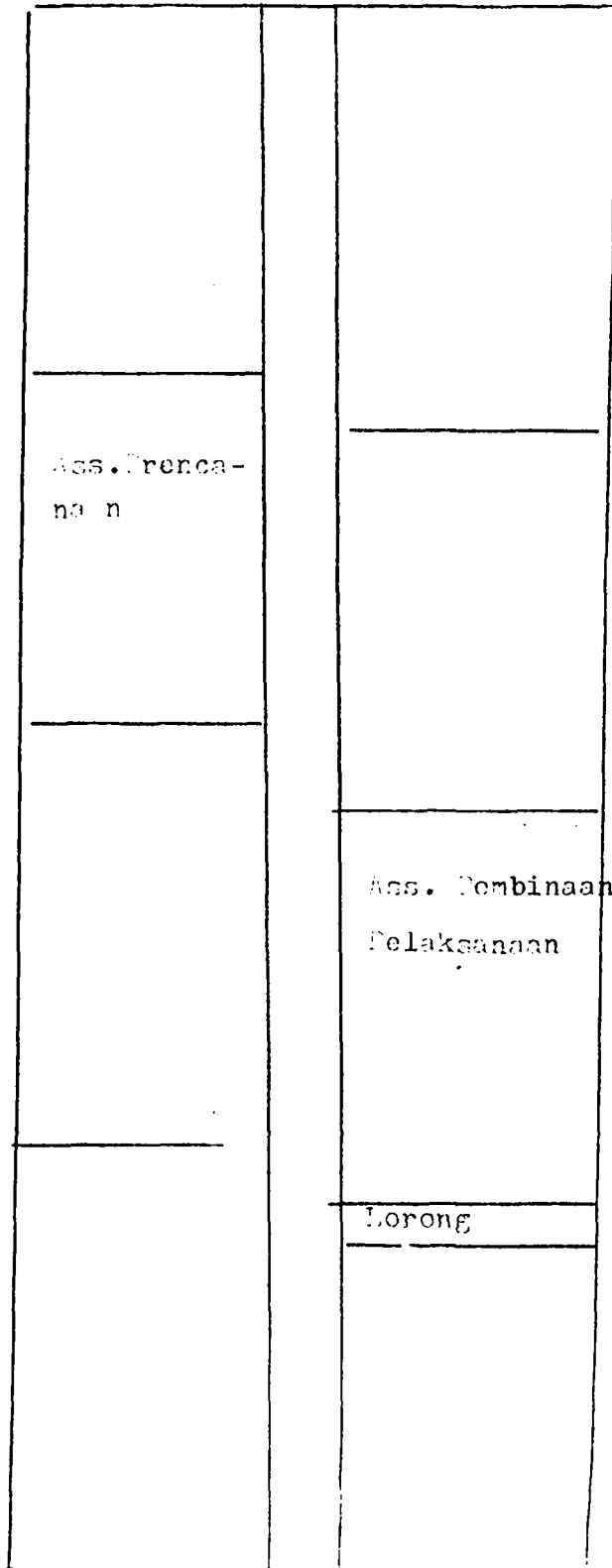
Dona/Situasi Kantor Proyek Irigasi Luwu
Bagian Bawah (I)

Depan

Pos Piket		
Ass. Pembinaan Peralatan		Peralatan
WC		
Ass Umum		Umum
Lorong keluar		
Bendaharawan		

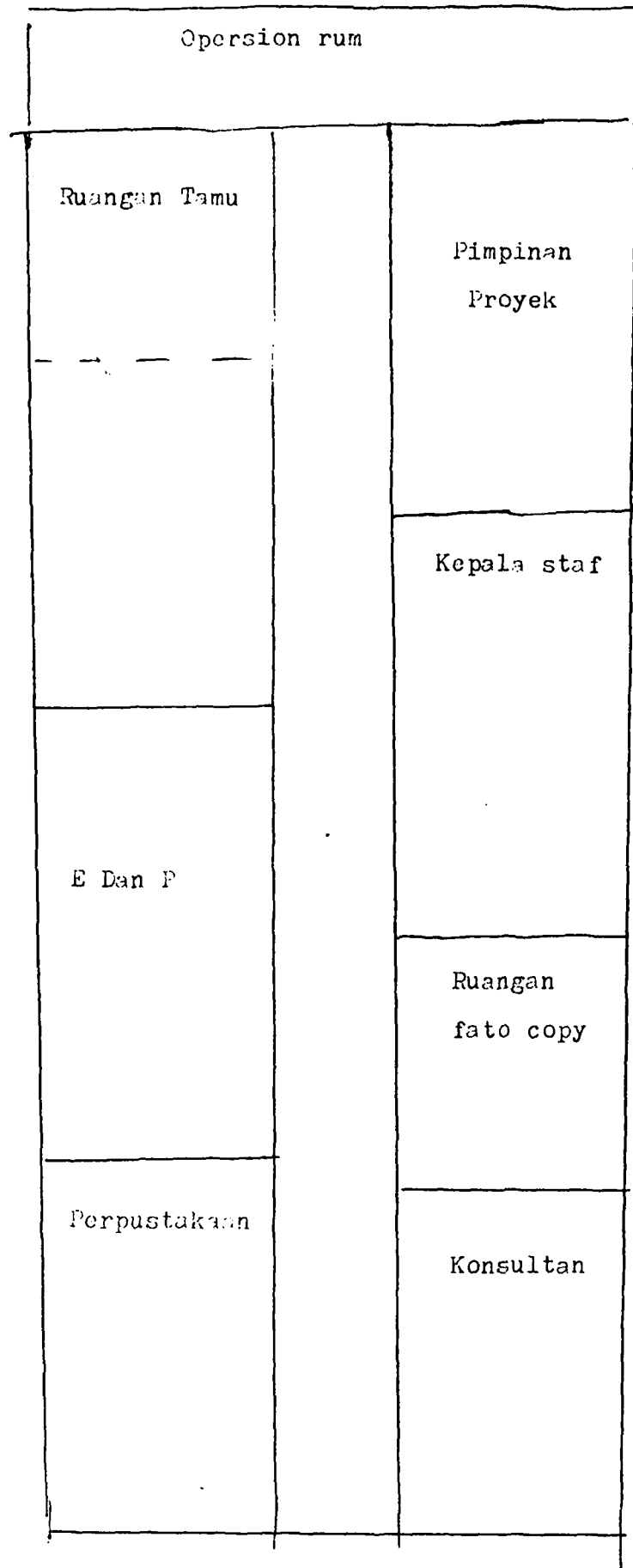
Gambar III

Depan

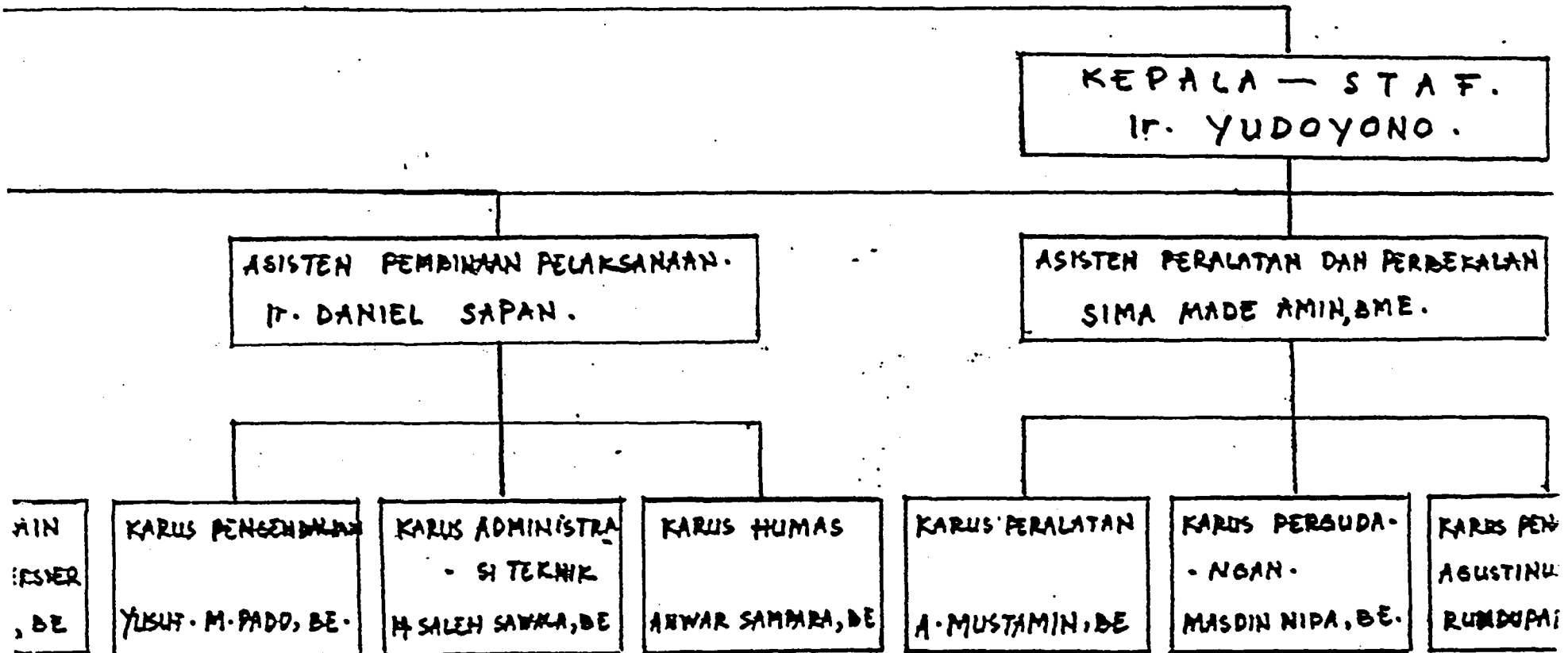


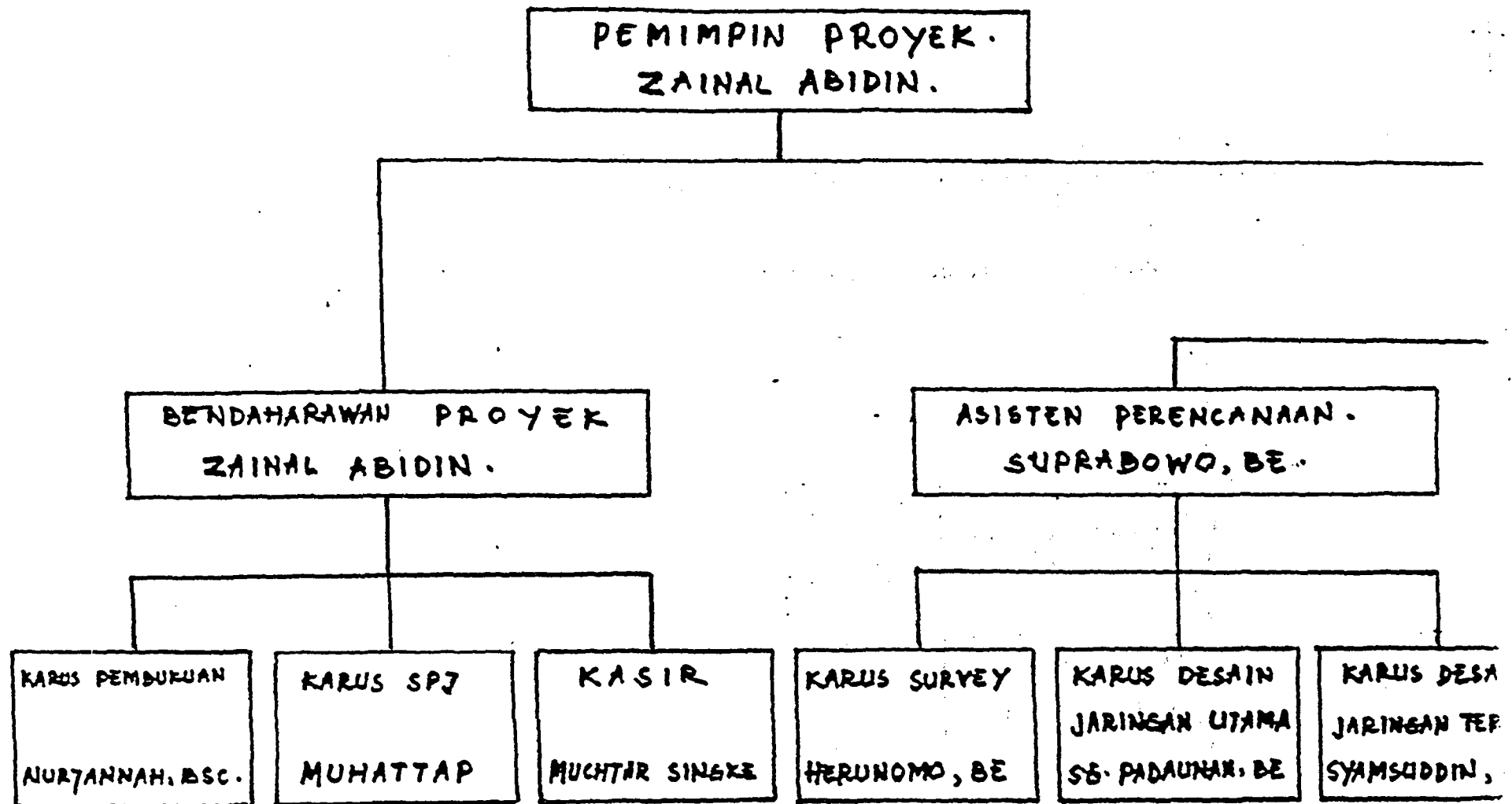
Belakang

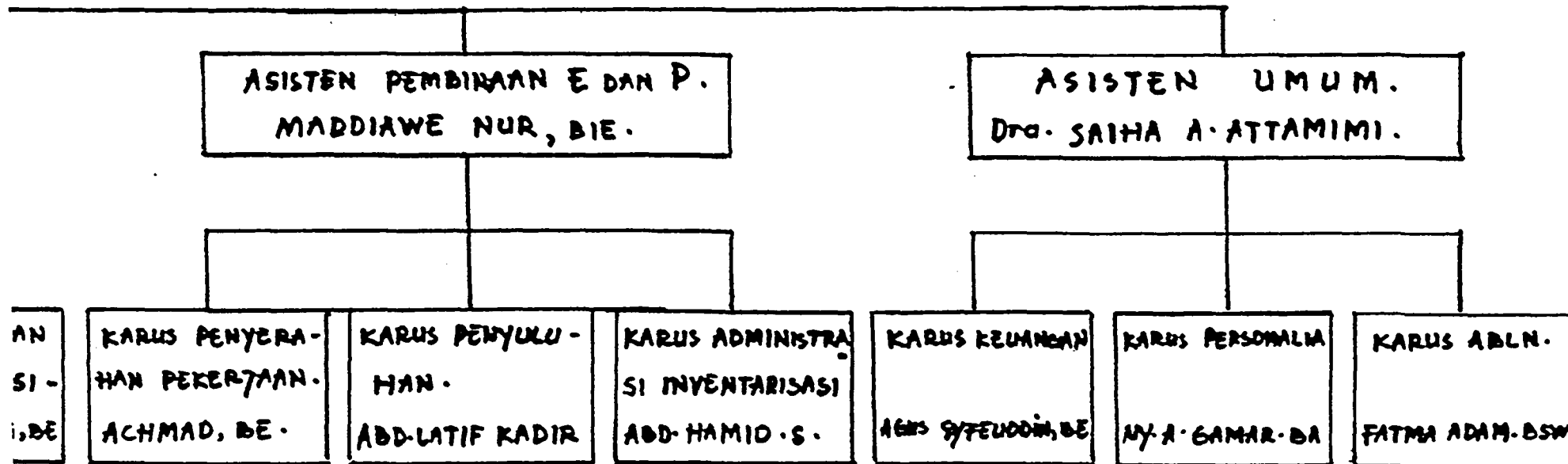
Gambar bagian Atas



BADAN PELAKSANA PROYEK







2. Selang-sela dari peserta Distensi Kunjungan Lapangan.

Kelompok: ~~usutan~~ ~~BTS~~ (Ranus).

1. Personel Irigasi (4% personal) / desaga perampuan tidak dilibatkan.

Jawaban

1. Segala awal \pm 10 tahun tidak ada ~~keun~~

jabatan di Kantor Irigasi

2. Tidak ~~dijabat~~ ^{dijabat} (di diuluki) oleh wanita (BTS)

3 (netral). Alisis \rightarrow silabus kegiatan bisa di laksanakan ^{peremp} / lalis
kontrol \rightarrow di laksanakan 0 / lalis
Perampuan dpt menduduli jabatan

Babab II

1. Fasilitas

1. Ada juga perampuan yang terlibat dalam menduduli jabatan

2. Struktur Organisasi (alisis + kontrol)

3. Menambatkan ~~menjadi~~ ^{menjadi} kerangka tenaga wanita yg kerja di Kantor Irigasi

sebagai mana kebijaksanaan itu.

peran pemerintah kebijaksanaan untuk memperbaiki

keadaan wanita

NOTULEN.

tidak ada pengorganisasian hari tersebut.

Pertanyaan No 1 Babak I.

- jumlah Sarjana wanita ^{di} tingkat Sertifikat banyak.
- jumlah personal di Kantor Negeri 26 org
 - 21 laki-laki
 - 5 perempuan
- sebenarnya perempuan ada ya

Babak II

- sebenarnya ada perempuan yang memegang jabatan hanya tidak ditunjukkan pada profil legislatif.
- dari gambaran Struktur Organisasi dapat dilihat bahwa ada perempuan yang menduduki jabatan.

Gender Analysis Sistem

LAPORAN HASIL KUNJUNGAN LAPANGAN
DESA WIWIYAN KECAMATAN LAMASI
KABUPATEN LUWU

Ketua : Anthon BT
Sekretaris : Agustina C.Taba
Anggota : Supri
Rasius
Bokko

I. PENDAHULUAN

Tujuan

Kunjungan lapangan yang dilaksanakan pada tanggal 25 - 26 November 1999 mempunyai tujuan :

1. Untuk mengenal masyarakat pedesaan khususnya perempuan
2. Melihat secara nyata apa saja yang dihadapi oleh kaum perempuan, mengenal potensi ^{yg ada} sumber daya, sosial, ekonomi dan budaya yang akan dapat membantu masyarakat dalam memecahkan masalah yang dihadapi.
3. Melihat potensi desa wiwitan.

Gambaran desa

1. Sejarah singkat desa wiwitan

Desa wiwitan merupakan desa kolonisasi yang berasal dari Jawa Timur dan Yogyakarta.

Luas desa 3,5 km² yang terdiri dari 3 dusun yaitu :

1. Dusun wiwitan Barat dengan luas 1,2 km²
2. Dusun wiwitan Tengah, 1,5 km²
3. Dusun wiwitan Timur, 0,8 km²

Desa wiwitan merupakan perpecahan dari desa Lanasi, secara definitif diterima dan berdiri sendiri pada tahun 1990. Sejak terbentuknya, diperintah oleh Bapak Saimun.

2. Keadaan penduduk

Jumlah penduduk 2.958 orang dengan perincian sbh.

No	Dusun	Jenis Kelamin			
		Perempuan		Lelaki	
		Dewasa	Anak	Dewasa	Anak
1.	w. Barat	252	223	243	223
2.	w. Tengah	184	163	187	164
3.	w. Timur	408	115	450	356

Penduduk pada umumnya mempunyai mata pencaharian dalam bidang pertanian. Luas sawah berpengairan teknis 250 Ha dan luas perkebunan 7,25 Ha.

3. Sarana Pendidikan

Sarana pendidikan cukup memadai dengan tersedianya sekolah.

Jumlah sekolah sebanyak 4 buah dengan perincian:

1. Sekolah dasar 2 buah
2. Sekolah Menengah Tingkat Pertama 1 buah
3. Sekolah Menengah Tingkat Atas 1 buah

4. Sarana Keagamaan

Sarana peribadatan yang ada di desa wiwitan adalah: mesjid 7 buah, mushallah 1 buah dan gereja 1 buah.

5. Perangkat Desa

- | | | |
|-------------------------|---|---------------|
| Kepala desa | : | Saimun |
| Sekretaris desa | : | Jugeng Trisno |
| Ka. Urusan Pemerintahan | : | Syarif D. |
| Ka. Urusan Pembangunan | : | Abd. Hafid D. |
| Ka. Urusan Kesra | : | Misran |
| Ka. Urusan Keuangan | : | Sumiati |
| Ka. Urusan Umum | : | Hely |
| Kepala Dusun | : | |
| - w. Barat | : | Parto |
| - w. Tengah | : | Abd. Hafid D. |
| - w. Timur | : | Syarif D. |

E. KRONOLOGIS KUNJUNGAN LAPANGAN

Persiapan:

Tanggal 24 Nopember 1990 diadakan diskusi kelompok untuk mempersiapkan kunjungan lapangan dan menetapkan sbb:

1. Penentuan ketua dan sekretaris kelompok
2. Penentuan jumlah responden
3. Penentuan materi dan cara pelaksanaan
4. Penetapan jadwal kunjungan / kegiatan di lapangan

Pelaksanaan:

Tanggal 25 Nopember 1990 jam 3.00 sore berangkat dari Palopo dan melakukan kegiatan sbb:

1. Melapor dan memperkenalkan diri ke kepala Desa dan Ibu
2. Penjelasan tujuan kunjungan oleh ketua kelompok (Mr. Anthon BT)
3. Penetapan masyarakat yang akan dikunjungi
4. Diskusi - tanya jawab dengan kadus
5. Menujui rumah responden
6. Wawancara dengan masyarakat
7. Pengambilan data potensi desa di kantor desa
8. Diskusi masalah yg ditemukan

II. TEMUAN - TEMUAN

- Profil Kegiatan.

No	Jenis Kegiatan	Perempuan		Lelaki	
		Dewasa	Anak	Dewasa	Anak
I.	Kegiatan Rumah tangga				
	- Memasak	X	-	-	-
	- Mengambil air	-	-	X	-
	- Mencuci piring	X	-	-	-
	- Mengambil kayu	-	-	X	-
	- Mencuci pakaian	X	-	-	-
	- Mengurus anak	X	-	X	-
	- Belanja	X	-	-	-
- Membersihkan rumah	X	-	-	-	
II.	Kegiatan Sosial				
	- Arisan	X	-	-	-
	- Posyandu	X	-	-	-
	- Pertemuan P3A	-	-	X	-
	- Pertemuan Kelompok Tani	-	-	X	-
	- Pertemuan PKK	X	-	-	-
	- Kerohanian	X	X	X	X
	- Gotong royong	X	-	X	-
- Menghadiri undangan	X	-	X	-	
III.	Kegiatan Ekonomi				
	1. Kegiatan Persawahan				
	- Pembuatan pesemaian	-	-	X	-
	- Penghamburan benih	-	-	X	-
	- Pengolahan sawah	-	-	X	-
	- Cabut bibit	X	-	X	-
	- Mencaplak	-	-	X	-
	- Menanam	X	-	-	-
	- Menyulam	X	-	X	-
	- Mencipuk padi	-	-	X	-
	- Penyicangan	X	X	X	-
	- Pemberantasan Hama & Penyakit	-	-	X	-
	- Panen	X	-	X	-
	- Perontokan	X	-	X	-
	- Pembersihan	X	-	-	-
	- Pengangkutan	-	-	X	-
	- Pengeringan	X	-	-	-
	2. Peternakan ternak	X	-	X	X
	- unogas	X	-	X	X
	3. Pemanfaatan pekarangan	X	-	X	-
4. Home industri	-	-	-	-	

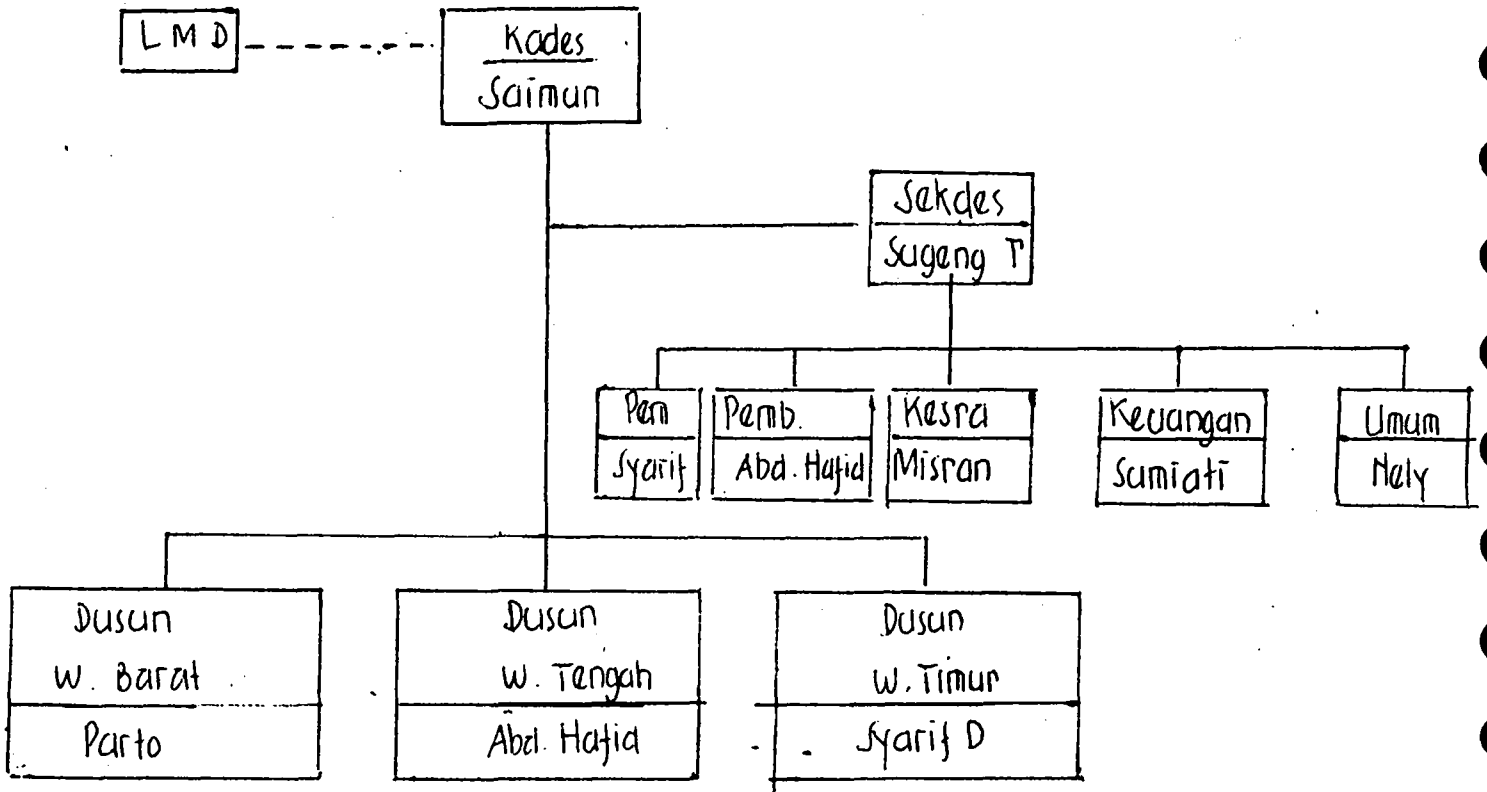
- Profil Akses dan Kontrol

No	Jenis Kegiatan	Akses				Kontrol			
		Perempuan		Laki-laki		Perempuan		Laki-laki	
		Tinggi	Rendah	Tinggi	Rendah	Tinggi	Rendah	Tinggi	Rendah
I	Kegiatan Rumah Tangga								
	- Memasak	*	-	*	*	*	-	-	*
	- Menganbil air	*	*	*	-	-	*	*	-
	- Mencuci piring	*	-	*	-	*	-	-	*
	- Menganbil kayu	*	-	*	-	-	*	*	-
	- Mencuci pakaian	*	-	*	-	*	-	-	*
	- Mengurus anak	*	-	*	-	*	-	-	*
	- Pelanja	*	-	-	*	*	-	-	*
- Membersihkan rumah	*	-	-	*	*	-	-	*	
II	Kegiatan Sosial								
	- Arisan	*	-	-	*	*	-	-	*
	- Posyandu	*	-	-	*	*	-	-	*
	- Pertemuan P3A	*	*	*	-	-	*	*	-
	- Pertemuan Kelompok tani	*	*	*	-	-	*	*	-
	- Pertemuan PKK	*	-	*	*	*	-	-	*
	- Kerohanian	*	-	*	-	*	-	*	-
	- Gotong royong	*	-	*	-	*	-	*	*
- Menghadiri undangan	*	-	*	-	*	-	*	-	
III	Kegiatan Ekonomi								
	1. Kegiatan Persawahan								
	- Pembuatan pesemaian	-	*	*	-	-	*	*	-
	- Penghamburan benih	-	*	*	-	-	*	*	-
	- Pengolahan sawah	-	*	*	-	-	*	*	-
	- Cabut bibit	*	-	*	-	*	-	*	-
	- Mencaplak	-	*	*	-	-	*	*	-
	- Menanam	*	-	*	-	*	-	-	*
	- Menyulam	*	-	*	-	-	*	*	-
	- Penyiraman	*	-	*	-	-	*	*	-
	- Pemberantasan hama & penyakit	-	*	*	-	-	*	*	-
	- Panen	*	-	*	-	*	-	*	-
	- Perontokan	*	-	*	-	*	-	*	-
	- Pembersihan	*	-	*	-	*	-	-	*
	- Pengangkutan	*	-	*	-	-	*	*	-
	- Pengeringan	*	-	*	-	-	*	*	-
2. Peternakan									
- ternak	*	-	*	-	-	*	*	-	
- unggas	*	-	*	-	*	-	*	-	
3. Perikanan	*	-	*	-	*	-	*	-	
4. Home industri									

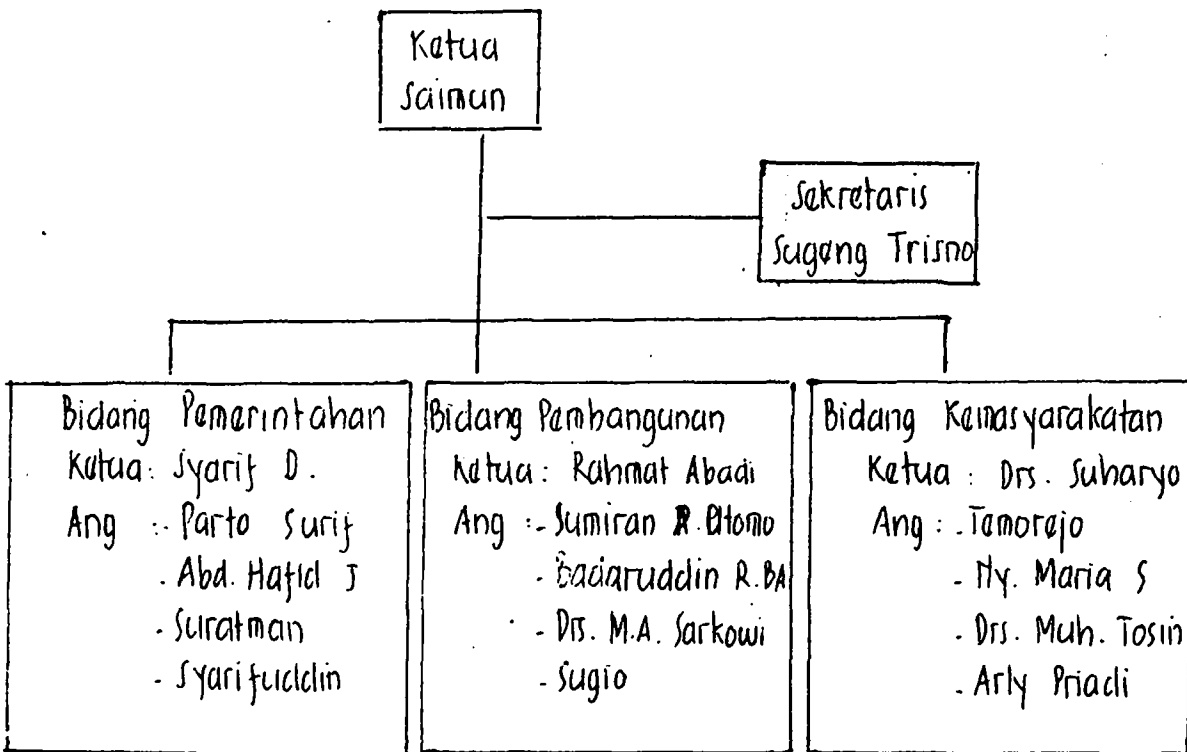
Force Field Analysis

No	Keadaan Nyata	Keadaan seharusnya	Alasan Penyimpangan	Potensi	Tindakan yang perlu
<u>Kegiatan RT</u>					
1.	Belanja kebutuhan sehari-hari didominasi oleh perempuan	Pekerjaan ini dpt juga dilakukan oleh kaum lelaki	1. laki-laki lebih boros dalam hal penawaran harga 2. Kebiasaan yg dibudayakan mis. Grogol, yg belanja ke pasar, dicagap Matigpisanru	1. Pasar: sayur-sayuran, garam, ikan daging dll 2. Sarana transportasi: - jalan - sepeda - becak - motor - mobil	Mengikut sertakan kaum laki-laki dlm kegiatan PKK
2.	<u>Kegiatan Sosial</u> Perempuan krg terlibat pernah ikut serta dlm pertemuan P3A	Perempuan harus lebih terlibat dlm pertemuan P3A dan pert. P3A	Sudah ada pembagian tugas antara laki-laki & perempuan dlm lingkungan keluarga	1. Organisasi P3A 2. Pembina P3A 3. Jaringan tersier 4. Air 5. Sawah 6. Klp. PKK	Pengjelasan: ttg P3A, pelakui klp. PKK
3.	<u>Kegiatan Ekonomi</u> Pekerjaan menanam padi didominasi o/ kaum perempuan	Kaum lelaki dpt melakukan pekerjaan tsb	Lelaki kurang trampil melakukannya	1. Tenaga 2. Sawah 3. Bibit 4. Klp. tani	Penyuluhan / pembinaan dilakukan klp. tani ttg. keterampilan menanam padi

Struktur Organisasi Pemerintahan Desa



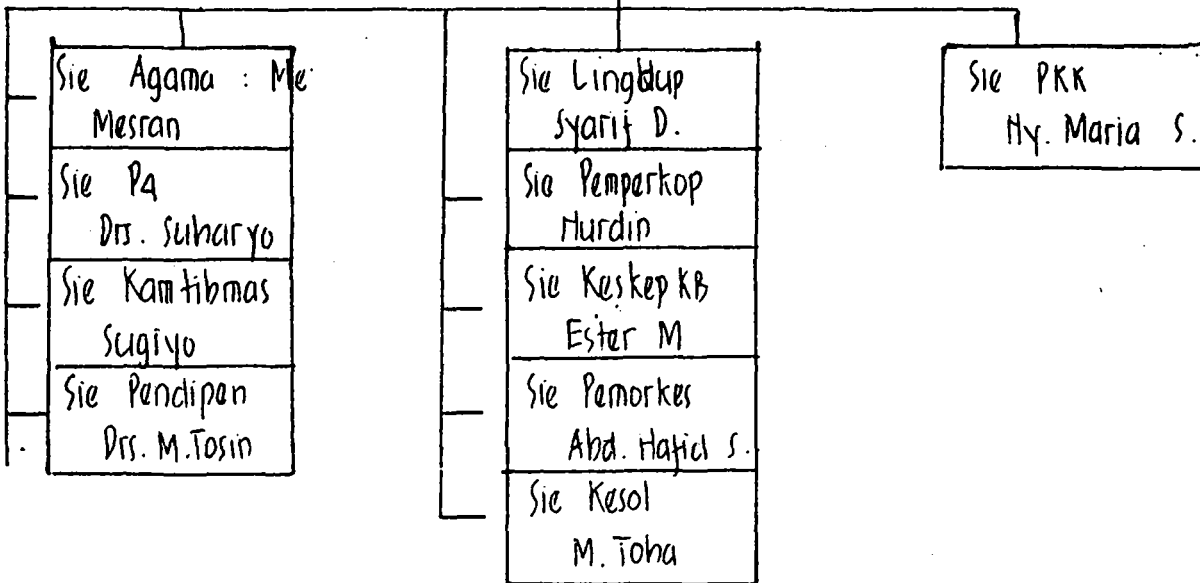
Struktur Organisasi LMD



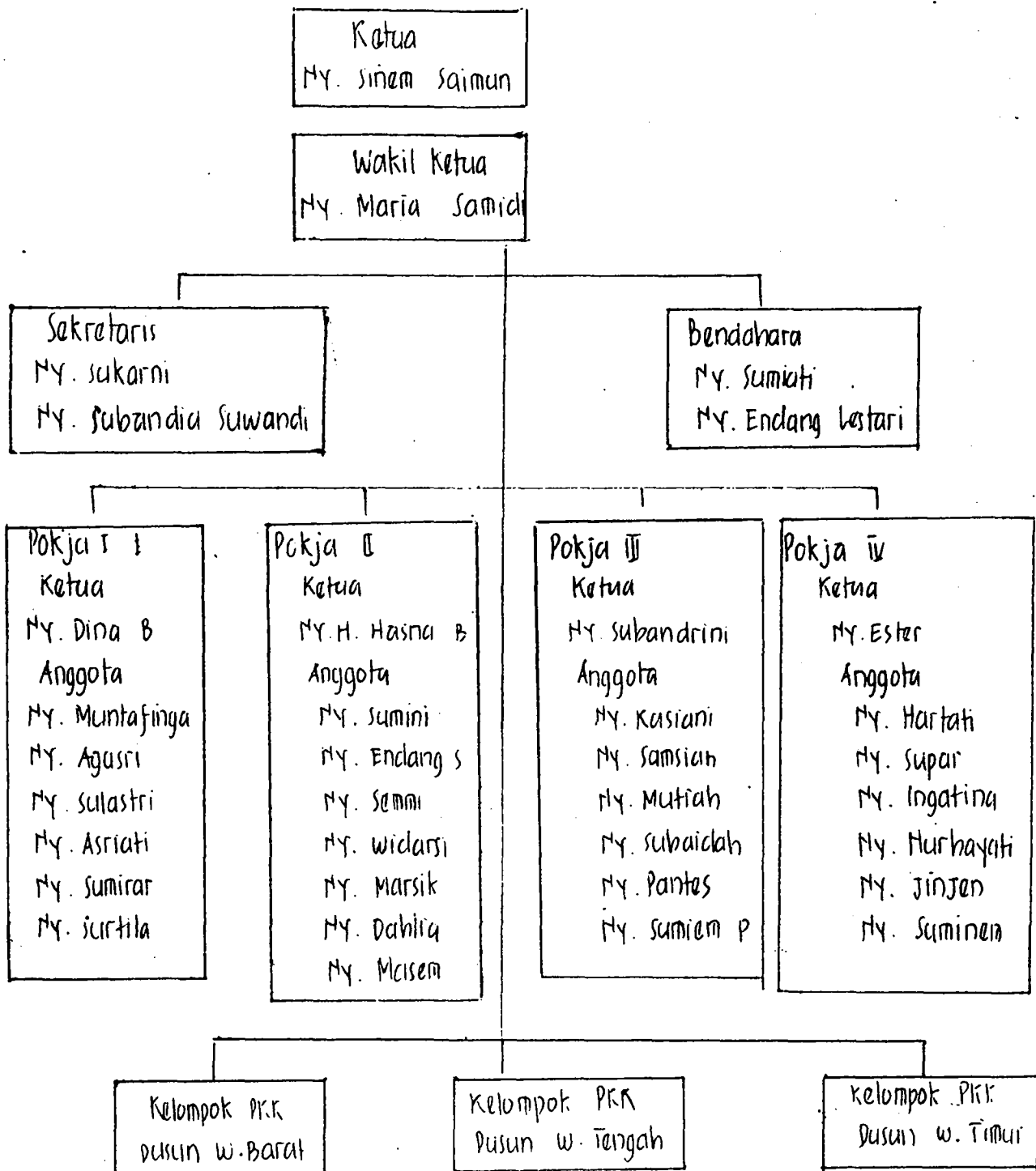
Struktur Organisasi LKMD

Ketua Umum : Jaimun
Ketua I : Badaruddin B.A
Ketua II : Saet Hy. Sinem B.

Sekretaris : Rahmat
Bendahara : S. Utomo



Struktur Organisasi Tim Penggerak PKK



100 tules pd. Kel. wiwites

WARTUNG BLOK

1. Kel. Atr. Mengapa akses br perempuan lebih tinggi drp laki? Mengenal kegiatan Rumah Tangga.
 - Perbaikan
2. Mengapa perempuan tidak pernah ikut rapat P3A.
 - Perempuan kurang di beri kesm pntas.
3. Peran bngis tugas dalam rumah tangga Mengenal Perencanaan Budget drp pd. Kependidikan.
 - Perempuan lebih banyak yg menanani bibit
 - Menemani drs. Sml, up.
4. Mengapa keadras nyata pada pria itu tidak ikut Belanja?
 - Laki? Bngis pemboros dalam pembelian barang
 - di bunding dengan perempuan lebih ekonomis
 - Laki? di hantui rasa malu atau gusi.

LAPORAN HASIL KUNJUNGAN LAPANGAN
DESA BARAMMAMASE KECAMATAN
WALENRANG KABUPATEN LUWU



KETUA : YUSUF TANG

SEKERTARIS : ROSWATI

AUGGOTA : - SUPAHAM
- ULE WAHYUNI
- SIMADI

DAFTAR ISI

HALAMAN

I	PENDAHULUAN	1
	1.1. TUJUAN	2
	1.2. GAMBARAN DESA	2-3
II	KRONOLOGIS KEGIATAN KELOMPOK	4
	2.1. PERSIAPAN	
	2.2. PERENCANAAN	
III	TEMUAN - TEMUAN	
	3.1. PROFIL KEGIATAN	5
	3.2. KELEMBAGAAN DAN KEBUDAYAAN	6
	3.3. PROFIL AKSES DAN KONTROL	7
	3.4. FORCE FIELD ANALYSIS	8
IV	DISKUSI, ANALISA TERHADAP PROFIL OUTPUT	9
	4.1. INVENTARISASI MASALAH	
	4.2. PRIORITAS MASALAH	
V	REKOMENDASI ALTERNATIF PEMECAHAN MASALAH	9

I. PENDAHULUAN

Perkembangan pembangunan di desa saat ini, lebih maju dibanding keadaan 10 tahun yang lalu. Keadaan ini kami dapatkan dari hasil peraktel. lapang di desa Parammamase, dari 10 responden yang kami temui.

Dari profil kegiatan Rumah tangga memberi gambaran bahwa akses dan kontrol pada perempuan lebih tinggi. sedang pada sosial dan budaya menunjukkan bahwa ketidakseimbangan dari kesempatan untuk berperan ditinjau dari hubungan gender (kelamin) tidak merupakan masalah. Tetapi hal ini kemungkinan dipengaruhi oleh faktor pengetahuan dan keterampilan yang masih rendah, sedang pada bidang ekonomi di jumpai bahwa lelaki yang banyak berperan.

Kepada pembaca kami sampaikan bahwa laporan kegiatan ini belum dapat mewakili keadaan masyarakat desa Parammamase oleh karena terbatasnya jumlah responden dan kesempatan untuk mendapat data tersebut.

1.1. Tujuan Praktek Lapangan

1. Untuk mengetahui keadaan kegiatan perempuan dan laki-laki dalam kegiatan rumah tangga, ekonomi dan pengelolaan serta pemeliharaan sumber daya yang dimiliki.
2. Untuk mengetahui pemanfaatan waktu dan kesempatan perempuan dan laki-laki dalam usaha rumah tangga, sosial dan ekonomi.
3. Untuk mengetahui apakah ada pengaruh budaya yang mempengaruhi, sehingga timbul ketidak seimbangan dan kesempatan perempuan untuk berpartisipasi secara seimbang.

1.2. Gambaran Desa

Desa Baraimamase adalah pemekaran dari desa Tombang Kecamatan Walenrang Kabupaten Luwu, yang terletak pada poros jalan trans Sulawesi dengan batas-batas sebagai berikut :

- sebelah timur Desa Salu bat bat, Desa Tanete
- sebelah Barat Desa Tombang
- sebelah utara Desa Lalong
- sebelah selatan Desa Marangin

Desa Baraimamase merupakan daerah agraris dengan penduduknya sebagian besar bekerja sebagai petani (sawah, kebun, ikan), Pedagang dan pegawai.

Dalam usia yang masih muda maka desa tersebut masih dalam membenakan data potensi struktur organisasi desa, LKMD, LMD dan lain lain hal yang dianggap penting dan perlu.

Situasi Desa

1. Luas desa ± 1.801 Ha yang terdiri dari 4 dusun dengan perincian sbb :

- Sawah 453 Ha
- pekarangan 38 Ha
- kebun 775 Ha
- Hutan 75 Ha
- ladang 5 Ha
- lain-lain 400 Ha
- Hortikultura 5 Ha

2. Jumlah penduduk 2.670 jiwa yang terdiri dari laki-laki sebanyak 1.330 jiwa dan perempuan 1.350 jiwa

3. Mata pencaharian penduduk sebagian besar di bidang pertanian dengan usaha pertanaman padi sawah.

4. - Sarana: Pendidikan

SD, SLTP, SLTA

- Ekonomi : pasar, KUD, kios saprodi
- Olah raga : lapangan sepak bola
- Perhubungan : jalan aspal, jalan kecil, jalan tanah
- Peribadatan : Masjid dan gereja
- Kesehatan : Puskesmas pembantu

II. KRONOLOGIS KEGIATAN KELOMPOK

2.1. Persiapan

Hari	Tanggal	Tempat	Waktu (Jam)	Jenis kegiatan
Sabtu	24 September 1990	lab. timbang	16 ²⁵ - 16 ⁴⁰	<ul style="list-style-type: none">• pembentukan ketua dan sekretaris dalam kelompok• penyusunan dan pembagian tugas rencana kegiatan:<ul style="list-style-type: none">- aspek yang akan ditanyakan- jumlah responden sosial- waktu pelaksanaan minggu sore dan senin siang- lokasi kegiatan di Desa Batramamase
			16 ⁴⁰ - 17 ³⁰	
			16 ⁴⁰ - 17 ³⁰	
	SDA			

2.2. Pelaksanaan

Hari	Tanggal	Tempat	Waktu (Jam)	Jenis kegiatan
Minggu	25 September 1990	Di rumah responden	15 ³⁰ - 20 ⁰⁰	• pengambilan data
Senin	26 September 1990	Lamasari	08 ⁰⁰ - 14 ³⁰	• pengalihan data
	SDA	lab. timbang	16 ⁰⁰ - 17 ⁴⁵	• penyusunan laporan hasil kegiatan

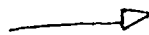
III. TEMUAN - TEMUAN
3.1. Profil Kegiatan

No	Jenis kegiatan	Perempuan		Laki - Laki	
		Dewasa	Anak - Anak	Dewasa	Anak - Anak
1.	<u>Kegiatan Rumah Tangga</u>	x	x	x	x
	- menyiapkan sarapan pagi	x	x	-	x
	- membenahi rumah	x	-	x	-
	- mempersiapkan anak ke sekolah	x	-	-	-
	- cuci piring	x	x	-	-
	- ke pasar	x	x	-	-
	- cuci pakaian	x	x	-	-
	- masak u/ makan siang	x	x	-	-
	- cuci piring	-	-	-	-
	- istirahat	x	x	x	x
	- ambil kayu	-	x	-	-
	- ambil air	x	x	-	-
	- masak u/ makan malam	x	x	-	-
	- istirahat + cuci piring	x	x	-	-
	- istirahat	x	x	x	x
2.	<u>Kegiatan Sosial</u>	x	-	-	-
	- Arisan	x	-	-	-
	- PKK	x	-	-	-
	- Rapat kelompok	x	-	x	-
	- P3A	-	-	-	-
	- pengajian / kebaktian	x	x	x	x
	- ke mesjid	x	x	x	x
	- ke gereja	x	x	x	x
	- gotong royong	x	x	x	x
	- Melayat	x	x	x	-
	- Menghadiri undangan	x	x	x	-
3.	<u>Kegiatan Ekonomi</u>	-	-	-	x
	- mengolah sawah	-	-	-	x
	- kelenteng	x	-	-	x
	- kelentor	-	-	-	x
	- kelodan	-	-	-	x
	- membeli sarana produksi, bibit	x	-	x	-
	- mencabut bibit	x	x	x	x
	- menanam	x	x	x	x
	- memupuk	x	x	x	x
	- menyiang	x	x	x	x
	- penyempitan	-	-	x	x
	- panen	x	x	x	x
	- menjual hasil produksi	x	-	-	-
	- eksternal	-	-	-	-
	- Home Industri	x	x	-	-

3.2. Melintir dan kebudayaan yang ada di Desa Paramamase.

Di Desa Paramamase terdapat LMD dan LKMD. Adapun kebudayaannya yaitu masih ada leluasaan / adat-istiadat yang tetap diikuti walaupun mereka tidak mengetahui alasan-alasan dan manfaatnya, seperti contoh sebelum mendirikan rumah dengan mempersiapkan sebandan pisang yang di pasang dihang bubungan apabila rumah tersebut ditempati.

3.3. Profil Akses dan kontrol.



3.3 Profil Akses dan kontrol

No	Jenis kegiatan	Akses				Kontrol			
		perempuan		laki-laki		perempuan		laki-laki	
		Tinggi	Rendah	Tinggi	Rendah	Tinggi	Rendah	Tinggi	Rendah
1.	<u>Kegiatan Rumah tangga</u>								
	- Menyiapkan Sarapan pagi	T		T		T			R
	- Membersihkan rumah	T			R	T			R
	- mempersiapkan anak ke sekolah	T		T		T			R
	- Cuci piring	T			R	T			R
	- kepasar	T		T		T			R
	- Cuci pakaian	T		T		T			R
	- masak untuk makan siang	T		T		T			R
	- Isirahat	T		T		T		T	R
	- Ambil kayu	T		T		T			R
	- Ambil Air	T		T		T			R
	- masak untuk makan malam	T		T		T			R
	- cuci piring	T		T		T			R
	- Isirahat	T		T		T		T	R
2.	<u>Kegiatan Sosial</u>								
	- Arisan	T		T		T			R
	- PKK	T		T		T			R
	- Rapat Kelurahan	T		T				T	
	- PzA							T	
	- pengajian	T		T		T		T	
	- kebalikhan	T		T				T	
	- ke mesjid	T		T		T		T	
	- ke gereja	T		T		T		T	
	- gotong royong	T		T		T		T	
	- menghadiri undangan	T		T		T		T	
3.	<u>Kegiatan ekonomi</u>								
	- Mengolah sawah	T		T		T			R
	- Ke kebun	T		T				T	
	- ke kantor	T		T				T	
	- ke kolam	T		T				T	
	- membeli sarana produksi	T		T				T	
	- bibit	T		T				T	
	- mencabut bibit	T		T		T		T	
	- menanam	T		T		T			R
	- Memupuk	T		T				T	
	- Menyiang	T		T				T	
	- Menyempul	T		T				T	
	- panen	T		T				T	
	- menjual hasil produksi	T		T		T		T	
- Peter nak	T		T				T		
- Home Industri	T			R	T			R	

- 0 -
3.4. FORCE FIELD ANALYSIS

NO	KEADAAN NYATA	KEADAAN SEHAKUSNYA	ALASAN PENYIMPANGAN	POTENSI	TINDAKAN YANG DIPERLUKAN
1.	KEGIATAN R.T. PEREMPUAN MEMP. AKSES & KONTROL LEBIH TINGGI DR. PD. LELAKI	PERLU ADANYA KESEIMBANGAN KESEMPATAN & KONTROL ANTARA LELAKI DAN PEREMPUAN DLM. KEGIATAN REPRODUKSI (PENGADAAN KAYU BAKAR).	LELAKI CENDERUNG MELAKUKAN KEGIATAN DLM. BIDANG EKONOMI	- LELAKI MEMP. FISIK LEBIH KUAT. - WAKTU CUKUP TERSEDIA - SUMBER DAYA ALAM TERSEDIA (HUTAN).	PENYULUHAN TENTANG KESEIMBANGAN KEGIATAN LELAKI & PEREMPUAN DLM. PROSES REPRODUKSI (PENGADAAN KAYU BAKAR).
2.	KEGIATAN SOSIAL :- BELUM TERBENTUK KLP. WANITA TANI.	PERLU DIBENTUK KLP. WANITA TANI AGAR MUDAH DIBERIKAN PENYULUHAN & PEMBINAAN Y/ MENAMBAH PENGETAHUAN & KETERAMPILAN DI BIDANG PERTANIAN.	- PENGETAHUAN TTG. MANFAAT KLP. MASIH RENDAH. - WAKTU YG. TERSEDIA BANYAK DIGUNAKAN UTK. KEGIATAN R.T.	- PEREMPUAN DEWASA 600 ORANG - SAWAH 472 HA - KEBUN 775 HA - KOLAM 5 HA - PPL; INSTANSI/JAWABATAN TERKAIT.	- PENYULUHAN KP. PEREMPUAN TTG. MANFAAT KLP. WANITA TANI SBG. WADAH Y/ MENINGKATKAN PENGETAHUAN & KETERAMPILAN PEREMPUAN DI BIDANG PERTANIAN - PENYULUHAN KP. PEREMPUAN TTG. PENGATURAN & PEMANFAATAN WAKTU YG. TERSEDIA Y/ MENINGKATKAN PRODUKTIFITAS KELUARGA.
3.	KEGIATAN EKONOMI :- PENGADAAN SARANA PRODUKSI MASIH DILAKUKAN OLEH LELAKI	PENGADAAN SARAPRODI BISA DILAKUKAN OLEH PEREMPUAN PD. SAAT PERGI KE PASAR Y/ MEMBELI KEBUTUHAN SEHARI-HARI.	- PEREMPUAN BERANSAPAN BHW. PENGADAAN SARANA PRODUKSI ADALAH PEKERJAAN LELAKI - KURANGNYA PENGETAHUAN PEREMPUAN TTG. JENIS SARAPRODI YG. DIBUTUHKAN Y/ USAHA TANINYA.	- KUD/KIOS SARAPRODI TERDEKAT PASAR - SARANA :- - JLMN LURUP - JLSA ANGGUTAN. - PPL. - PEREMPUAN DEWASA 600 ORG.	- PENYULUHAN KP. PEREMPUAN Y/ MENAMBAH PENGETAHUAN TTG. JENIS SARAPRODI YG. DIBUTUHKAN DLM. USAHA TANINYA. - MEMBERI PENGETAHUAN KP. PEREMPUAN TTG. PEMANFAATAN WAKTU SEBENTUK-BENTUKNYA.

IV. Diskusi, analisa terhadap profil dengan output

4.1. Invenknsasi Masalah

- Kegiatan Rumah Tangga
laki-laki perempuan mempunyai akses yang tinggi dari segi kontrolnya perempuan lebih tinggi dibanding laki-laki
- Kegiatan Sosial
wanitawani di desa
Belum dibentuknya kelompok [↑] Barammasase
- Kegiatan Ekonomi
Dalam kegiatan ekonomi, pengadaan sarana produksi dilakukan oleh laki-laki

4.2. Prioritas Masalah

Dalam prioritas masalah adalah :

1. Belum terbentuknya kelompok wanitawani di desa Barammasase
2. yang mengambil kayu bakar dilakukan oleh perempuan

V. Rekomendasi Alternatif pemecahan Masalah

1. perlu adanya pembentukan kelompok wanitawani, sehingga mudah diberi penyuluhan dan pembinaan dari petugas dan instansi terkait dalam meningkatkan pengetahuan dan keterampilan perempuan. Dengan demikian perempuan dapat lebih banyak berpartisipasi dalam pembangunan rumah tangga khususnya dan pembangunan desanya pada umumnya.
2. perlu lelaki (kerjasama), membantu perempuan mengambil kayu bakar.

Sanggahan - Sanggahan

1. Mengapa dalam akses dan kontrol khususnya kegiatan Rumah tangga perempuan lebih tinggi dibanding laki-laki
2. Dalam kegiatan ekonomi < menyang, Beternak, menghambur-bihur mengapa sampai rendah, dari pandangan manakah
3. Apakah tidak ada wawancara bagaimana meningkatkan peran serta wanita dalam penggarapan sawah
4. Dalam kegiatan RT yaitu mempersiapkan anak ke sekolah mengapa sampai akses laki-laki rendah
5. Dengan belum dibentuknya kelompok wanita tani apakah wanita memang belum pernah dilibatkan dalam kelompok Bapak-bapak Tani.

VII. Action plans as presented by participants

PLAN OF ACTION.

JENIS KEGIATAN	TUJUAN	SASARAN/TARGET	WAKTU PELAKSANAAN	PELAKSANA	STRATEGI/METODE PELAKSANAAN	LOKASI	KET.
DEMUNSTRASI ALAT PENYIANGAN DI LAHAN KERING UNTUK WANITA TANI/KLPG WANITA TANI.	KELompok WANITA TANI DAPAT MENGETAHUI APA MANFAAT ALAT TERSEBUT.	2 (DUA) KELOMPOK WANITATANI (± 30 ORANG).	MINGGU KE II. DAN III JANUARI 1991	SUPAHAM	- PENYULUHAN - DISKUSI. - PRAKTEK. (± 2 JAM).	DESA BALU PAC (PPWT. POMPENAN).	

(IR. SUPAHAM)

PLAN OF ACTION

NO	Jenis Kegiatan	Tujuan	Sasaran / Target	waktu Pelaksanaan	Pelaksana	Lokasi	Strategi Pelaksanaan
1	memperkenalkan metode GAT.	untuk menerapkan metode Gender pada Setugas Capang PPU Pempengan.	Petugas lapang PPU Pempengan. 8 orang	Minggu <u>II</u> Januari 91.	Staf Dinas Pertanian dan Perikanan	Kantor Dinas Pertanian dan Perikanan.	- Diskusi - Format - Gambar

KELOMPOK
STAF PERTANIAN

PLAN OF ACTION

NO	JENIS KEGIATAN	TUJUAN	SASARAN/TARGET	WAKTU PELAKSANAAN	PELAKSANA	STRATEGI PELAKSANAAN	KETERANGAN
1.	PENYULUHAN TENTANG TATA GUNA AIR TERHADAP KAUM IBU.	- AGAR KAUM IBU DAPAT MENGETAHUI TENTANG PENGGUNAAN AIR DI PERSAWAHAN. - AGAR KAUM IBU DAPAT MELIBATKAN DIRI DI DALAM KEGIATAN P3A.	- KLP. DASA WISMA (2 KLP) 30 ORANG	- JANUARI MINGGU II & III - 120 MENIT SETIAP PERTEMUAN.	PEMBINA P3A	- PENYULUHAN KPD. KLP. DASA WISMA - DISKUSI	LOKASI : DESA PERS. S. PAO KEE. UMASI

. CATATAN :

- DIPERLUKAKAN ALAT PERAGA (KERAS, SPIDOL, MISTAR)

1. IR. ANTHON BT
2. BOKKO S.
3. SUMADI

PLAN OF ACTION

No	Jenis Kegiatan	Tujuan	Dasar / Target	waktu pelaksanaan	Pelaksana	Strategi Pelaksanaan	Lokasi
	Diskusi dengan kelompok Pak Tani untuk mengasah profil kegiatan rumah tangga	<ul style="list-style-type: none"> - Melihat sejauh mana keterlibatan laki-laki dalam pekerjaan RT - Memperkenalkan metode GAT kepada bapak-bapak Tani 	<ul style="list-style-type: none"> - Bapak = tani Target: <ul style="list-style-type: none"> 6 petak tersier 1 petak tersier 3-4 orang (4 x 6 = 24 org) 	<ul style="list-style-type: none"> 1 Minggu II Desember '90 1/2 petak tersier 2 Minggu II Januari '91 1/2 petak tersier 3 Minggu III Januari '91 1/2 petak tersier 	<ul style="list-style-type: none"> Pembina Wanita Tani - Agustina C. Tabu - Roswati 	<ul style="list-style-type: none"> - Diskusi - Wawancara - Diskusi (± 2 jam) 9 jam 4 petak tersier 	<ul style="list-style-type: none"> 1. SJ3 Ka dan PA3 2. SJ3 ki dan R1 3. PJ6 dan PA2

PLAN OF ACTION

NO	JENIS KEGIATAN	TUJUAN	SASARAN/TARGET	WAKTU PELAKSANAAN	PELAKSANA	STRATEGI PELAKSANAAN	LOKASI
1.	Penyuluhan Tentang Hak & Pemilikan Tanah di bidang Pertanian	Untuk Memperkenalkan cara & teknik pertanian Hak atas Tanah	- Kelompok Pak-Tani dan - Kelompok Wanita - Target 25 orang	- Bulan DESEMBER 1990	- MARWAH	- Penyuluhan	Di Rongjoring 4 (Empat) dan Rongjoring 5 (Lima)

Kelompok Pertanian

LLD

- MARWAH -

PLAN OF ACTION

No.	JENIS KEGIATAN	TUJUAN	SASARAN / TARGET	WAKTU PELAKSANAAN	PELAKSANA	STRATEGI PELAKSANAAN	KETERANGAN
1.	DISKUSI TENTANG SANITASI	UNTUK MEMANTAPKAN PENGGUNAAN SANITASI DALAM RUMAH TANGGA TENTANG - PENGELOMPOKAN - PEMELIHARAAN - PENGAWASAN	IBU-IBU RUMAH TANGGA (PEREMPURAN) PELAKAI SARANA SANITASI SEBANYAK ± 300 ORANG (LOKAL)	DESEMBER 1990 S.D JANUARI 1991.	BANGDES	DALAM BENTUK: - PRAKTIK - DISKUSI - DEMONSTRASI	DILAKUKAN KINI PADA LOKASI PERUMAHAN PAKET SANITASI

PELAYANAN : SUPRI

LOKASI : BANGDES LUMAJANG

NO	JENIS REGLATAN	TUJUAN	SASARAN/TARGET	WAKTU PELAKSANAAN	PELAKSAMA	STRATEGI KEBIJAKAN	LOKASI	KETERANGAN
1.	Penyuluhan tentang Gender dan Jenis Kelamin	-Memperkenalkan Metode GAT -Merubah Pola pikir sasaran	Anggota KORPRI Dharma Wanita 50 Org	22 - 12 - 90	1. Aidar Hasmi 2. Hidjeriah B	Diskusi	Kec. Walemrang	
2.	SDA	SDA	SDA 42 Orang	Januari 1990	Mureni	Diskusi	Kec Lanasi	
3.	SDA		Staf dan penguat/istri 35 orang	Desember 1990 saat pertemuan rutin para pegawai	Rosnini	Jeramah	Lab Hama dan penyakit karetan tombang	
4.	SDA	SDA	Setiap kelompok Masawisma 40 Orang 2 org dari pengurus LKMD/LMD	Januari 1991 minggu ke II	Lili Wahyuni	Jeramah	Desa to'kalosi Desa Salijambu	

KELompok BPP.

PLAN OF ACTION.

No.	Jenis Kegiatan	Tujuan	Jumlah / Target	Waktu Pelaksanaan	Pelaksanaan	Strategi Pelaksanaan	Lokasi
1.	Memperkenalkan Metode GAT	1. Agar PPL, PPU P, PPK, PPK dan PLP mengetahui tentang pengertian, syarat dan perbedaan jenis kelainan 2. Untuk menambah pengetahuan dan keterampilan petugas tentang GAT.	- PPL = 16 org - PPU = 10 " - PPK = 5 " - PPK = 2 " - PLP = 6 " <hr/> Jumlah = 39 org.	Desember 1990 Sd Januari 1991 (180 menit / 1x pertemuan)	1. Terbit. M. 2. P. Bode. 3. Rasio 4. Yusuf. T.	1. Ceramah 2. Diskusi 3. Praktek 4. Evaluasi	BPP - Batusihombing Tombong

Catatan:

1. Pertemuan 2 x Sebulan.
2. Perlu sarana Alat tulis menulis (Kertas lebr, Spidol).
3. Dana 4. pertemuan (4x pertemuan).

VIII. Certificate as handed out to participants



Sertifikat

No. SK.130/PPW-TP/ XI/1990.

Dengan ini menerangkan bahwa :

N a m a : _____
Jabatan : _____
Alamat : _____

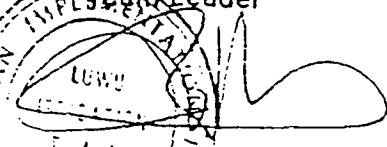
Telah mengikuti lokakarya :

"MATERI DALAM PEMBANGUNAN"

Sebagai : _____

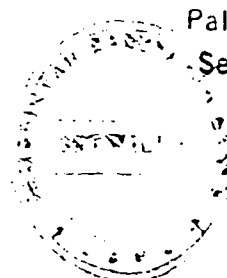
Yang diselenggarakan di Palopo Kabupaten Luwu pada
tanggal 21 s/d 28 Nopember 1990.

DHV Consultant:

Group Leader

Ir. AABT VAN NES

Palopo, 29 Nopember 1990.

Sekretaris Wilayah Daerah
TK.II Luwu




Drs. M. NUR THALIB
NIP. 010 021 722